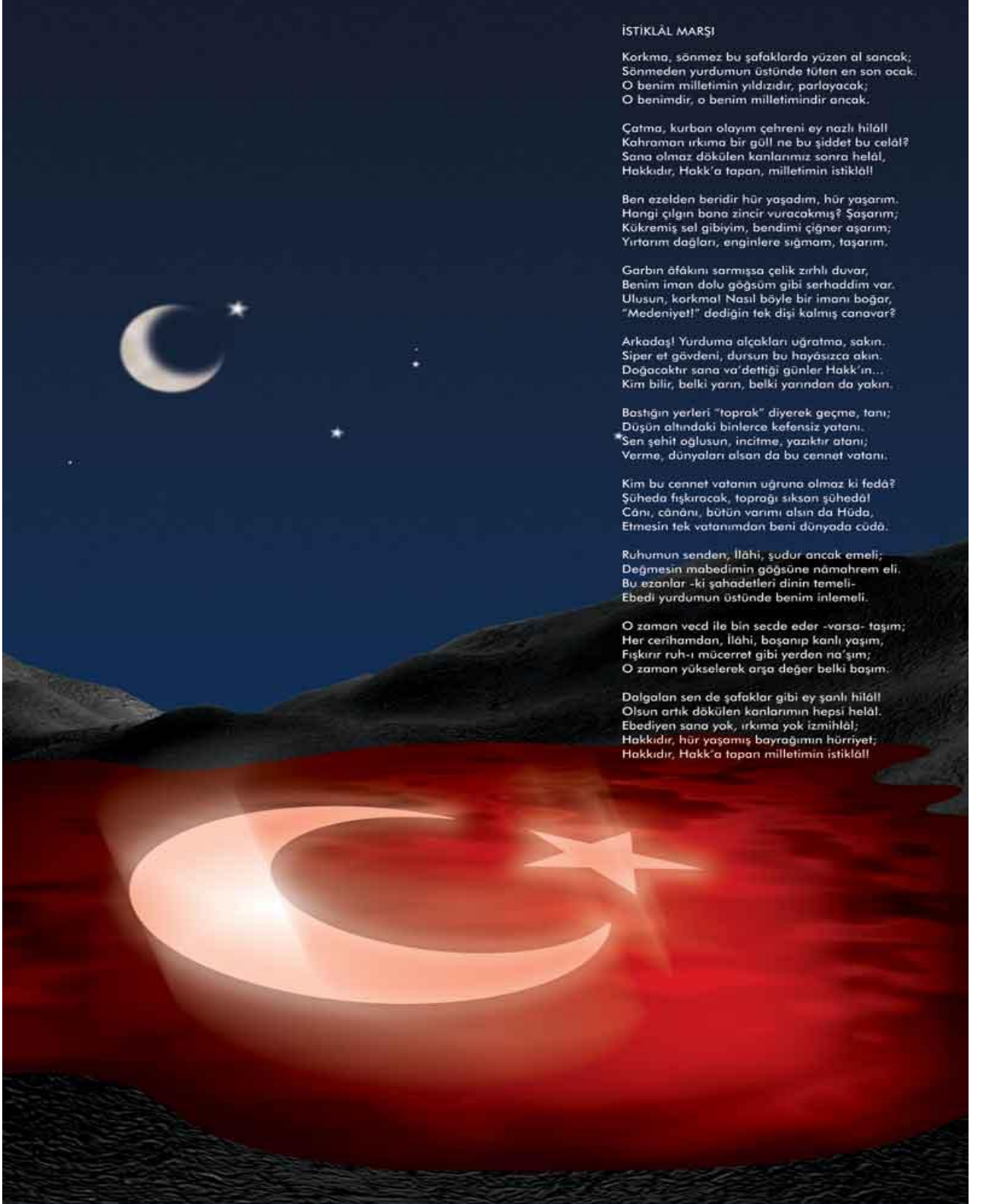


**T.C.**  
**BABAESKİ KAYMAKAMLIĞI**  
**PLEVNE İLKOKULU**



**2015 – 2019**  
**STRATEJİK PLANI**





#### İSTİKLÂL MARSİ

Korkma, sönmez bu şafaklarda yüzen al sancak;  
Sänmeden yurdumun üstünde tüten en son ocak.  
O benim milletimin yıldızıdır, parlayacak;  
O benimdir, o benim milletimindir ancak.

Çatma, kurban olayım çehreni ey nazlı hilâl!  
Kahraman ırkıma bir gül! ne bu şiddet bu celâl?  
Sana olmaz dökülen kanlarımız sonra helâl,  
Hakkıdır, Hakk'a tapan, milletimin istiklâl!

Ben ezelden beridir hür yaşadım, hür yaşarım.  
Hangi çılgın bana zincir vuracakmış? Şaşarım;  
Kükremiş sel gibiyim, bendimi çiğner aşarım;  
Yırtarım dağları, enginlere sığmam, taşarım.

Garbin afâkını sarmışsa çelik zırhlı duvar,  
Benim iman dolu göğsüm gibi serhaddim var.  
Ulusun, korkma! Nasıl böyle bir imanı boğar,  
"Medeniyet!" dediğin tek dişi kalmış canavar?

Arkadaş! Yurduma alçakları uğratma, sakın.  
Siper et gövdeni, dursun bu hayasızca akın.  
Doğacaktır sana va'dettiği günler Hakk'ın...  
Kim bilir, belki yarın, belki yarından da yakın.

Baştağın yerleri "toprak" diyerek geçme, tanı;  
Düşün altındaki binlerce kefensiz yatanı.  
\*Sen şehit oğlusun, incitme, yazıktır atanı;  
Verme, dünyaları alsan da bu cennet vatanı.

Kim bu cennet vatanın uğruna olmaz ki fedâ?  
Şüheda fişkıracak, toprağı sıksın şühedâ!  
Cânı, cânânı, bütün varımı alsın da Hüda,  
Etmesin tek vatanımdan beni dünyada cüdâ.

Ruhumun senden, İlahî, şudur ancak emeli;  
Değmesin mabedimin göğsüne nâmahrem eli.  
Bu ezanlar -ki şahadetleri dinin temeli-  
Ebedi yurdumun üstünde benim inlemeli.

O zaman vecd ile bin secde eder -varsa- taşım;  
Her cerihamdan, İlahî, boşanıp kanlı yaşım,  
Fişkırır ruh-ı mücerret gibi yerden na'şım;  
O zaman yükselerek arşa değer belki başım.

Dalgalar sen de şafaklar gibi ey şanlı hilâl  
Olsun artık dökülen kanlarımın hepsi helâl.  
Ebediyen sana yok, ırkıma yok izmihlâl;  
Hakkıdır, hür yaşamış bayrağımın hürriyet;  
Hakkıdır, Hakk'a tapan milletimin istiklâl!

# GENÇLİĞE HİTABE



## **Ey Türk gençliği !**

Birinci vazifen, Türk istiklâlini, Türk Cumhuriyeti'ni, ilelebet muhafaza ve müdafaa etmektir. Mevcudiyetinin ve istikbalinin yegâne temeli budur. Bu temel, senin en kıymetli hazinendir. İstikbalde dahi, seni bu hazineden mahrum etmek isteyecek dahilî ve harici bedhahların olacaktır. Bir gün, istiklâl ve Cumhuriyet'i müdafaa mecburiyetine düşersen, vazifeye atılmak için, içinde bulunacağın vaziyetin imkân ve şerâitini düşünmeyeceksin! Bu imkân ve şerâit, çok namüsaid bir mahiyette tezahür edebilir. İstiklâl ve Cumhuriyetine kastedecek düşmanlar, bütün dünyada emsali görülmemiş bir galibiyetin mümessili olabilirler. Cebren ve hile ile aziz vatanın bütün kaleleri zaptedilmiş, bütün tersanelerine girilmiş, bütün orduları dağıtılmış ve memleketin her köşesi bilfiil işgal edilmiş olabilir. Bütün bu şerâitten daha elîm ve daha vahim olmak üzere, memleketin dahilinde, iktidara sahip olanlar gaflet ve dalâlet ve hattâ hıyanet içinde bulunabilirler. Hattâ bu iktidar sahipleri, şahsî menfaatlerini, müstevlîlerin siyasi emelleriyle tevhid edebilirler. Millet, fakr ü zaruret içinde harap ve bîtap düşmüş olabilir. Ey Türk istikbalinin evlâdı! İşte, bu ahval ve şerâit içinde dahi vazifen, Türk istiklâl ve Cumhuriyetini kurtarmaktır!

Muhtaç olduğun kudret, damarlarındaki asil kanda mevcuttur!

**Gazi Mustafa Kemal Atatürk**

20 Ekim 1927



# ÖNSÖZ

## (KURUM MÜDÜRÜ)



Toplam kalite yönetimi, müşteri tarafından tanımlanan kaliteye öncelik verilerek verimliliği artırmayı, çalışanların bilgilendirilmesini, yetkilendirilmesini ve takım çalışmalarıyla tüm süreçlerin sürekli iyileştirilmesini hedefleyen bir yönetim sistemidir.

Dünyada yaşanan değişim ve gelişmeler doğrultusunda 1980'li yıllardan itibaren Türkiye'de de "yeniden yapılanma" ihtiyacından sıklıkla söz edilmektedir. Özel sektör ve bazı kamu kuruluşları, yeniden yapılanarak değişen ihtiyaç ve beklentilere daha etkili bir şekilde karşılık vermeye çalışmaktadırlar.

Mevcut koşullar, Türkiye'de eğitim sisteminin de yeni ihtiyaçları karşılayacak şekilde kendisini yenilemesini zorunlu kıldığını ifade etmektedir. Eğitim sisteminin kendisinden beklenen rolü oynayamadığı, ülkenin ihtiyacı olan insan gücünü yetiştiremediği noktasında birleşen tartışmalar sonucu eğitimde yeniden yapılanma; sistemin tıkanıklığını giderecek bir çözüm olarak görülmüştür.

Bu bağlamda Milli Eğitim Bakanlığı; merkez, taşra ve yurt dışı teşkilatı ile bağlı okul ve kurumlarda yürütülen faaliyetlerin "toplam kalite yönetimi" anlayışıyla gerçekleştirilmesi kararını almıştır.

Türkiye'de Milli Eğitim Bakanlığı Toplam Kalite Yönetimi uygulaması hazırlık çalışmalarına TKY Uygulama Yönergesi ve TKY Uygulama Projesi'nin 19.10.1999 tarih ve 401 sayılı makam oluru ile yürürlüğe konmasıyla başlamıştır. Eğitim kurumlarının yönetiminde TKY felsefesi ve ilkeleri doğrultusunda eğitim-öğretim hizmetlerinin yürütülmesi esas kabul edilmiş, tüm illerde TKY Uygulama Projesinin hayata geçirilmesi için çalışmalar başlatılmıştır.

TKY Uygulama Projesinin 1.maddesinde; "TKY uygulamalarında hedef okulda/sınıfta kaliteyi artırmaktır. Bu sebeple Bakanlığımıza bağlı okul/kurumların biran önce TKY anlayışı ile yönetilir hale gelmesi gerekmektedir" denilmektedir.

Eğitimde toplam kalite yönetimi sonucunda veli ve öğrenci beklentilerine cevap vermeyi asıl amaç edinen, çalışanlarına değer veren, ekip çalışması ile tüm işlemlerde sürekli iyileştirmeyi hedefleyen, kendi kendini geliştiren, yenileyen, değerlendiren ve sorgulayan bir okul ortaya konulmak istenmektedir

**SEBAHATTİN KÖSE**  
**OKUL MÜDÜRÜ**

T.C.  
BABAESKİ KAYMAKAMLIĞI  
Plevne İlkokulu Müdürlüğü

Sayı: 68310685-602.04/ 244  
Konu: 2015-2019 Stratejik Plan

29/12/2015

- İlgi: a) 24/12/2003 Tarih ve 5018 Sayılı Kamu Mali Yönetimi ve Kontrol Kanunu.  
b) 26/05/2006 tarihli Kamu İdarelerinde Stratejik Planlamaya İlişkin Usul ve Esaslar Hakkında Yönetmelik.  
c) 26/09/2013 tarih 2013/26 sayılı Genelge.

Kalkınma planları ve programlarında yer alan politika ve hedefler doğrultusunda kamu kaynaklarının etkili, verimli ve ekonomik bir şekilde elde edilmesi ve kullanılmasını, hesap verebilirliği ve saydamlığı sağlamak üzere kamu mali yönetimin yapısını ve işleyişini raporlamasını ve mali kontrolü düzenlemek için çıkartılan 5018 sayılı Kamu Mali Yönetimi ve Kontrol Kanununun 9. Maddesinde; “**Kamu idareleri; kalkınma planları, programlar, ilgili mevzuat ve benimsedikleri temel ilkeler çerçevesinde geleceğe ilişkin misyon ve vizyonların oluşturmak, stratejik amaçlar ve ölçülebilir hedefler saptamak, performanslarını önceden belirlemiş olan göstergeler doğrultusunda ölçmek ve bu sürecin izleme ve değerlendirmesini yapmak amacıyla katılımcı yöntemlerle stratejik plan hazırlarlar**” denilmektedir.

5018 sayılı Kanunda öngörülen ve stratejik plan hazırlamakla yükümlü kamu idarelerinin ve stratejik planlama sürecine ilişkin takvimin tespiti ile stratejik planların kalkınma plan ve programlar ile ilişkilendirmesine yönelik usul ve esasların belirlenmesi amacıyla hazırlanan Kamu İdarelerinde Stratejik Planlamaya İlişkin Usul ve Esaslar Hakkında Yönetmelik’in resmi gazetede yayınlanmasına müteakiben, Bakanlığımız, ilgili (c) Genelge ile stratejik planlama sürecini başlatmıştır.

Bakanlığımız Türk Eğitim Sistemini düzenleyen mevzuat ile birlikte eğitim sistemi için bir referans politika belgesi niteliğinde olan ve Türkiye’nin AB vizyonuna uygun olacak şekilde hazırlanan “Milli Eğitim Bakanlığı 2015-2019 Stratejik Planı” uygulamaya konulmuştur.

Milli Eğitim Bakanlığı 2015-2019 Stratejik Planı ile aynı süreçte ve eş zamanlı olarak merkez teşkilatı birimleri ile İl Milli Eğitim Müdürlükleri de beş yıllık stratejik planlarını uygulamaya koymuşlardır.

Bakanlığımız Stratejik Planı (2015-2019) ve İl Milli Eğitim Müdürlükleri stratejik Planlarını uygulamaya girmesiyle bu planlara uyumlu olarak İlçe Milli Eğitim Müdürlükleri ve okul kurum müdürlüklerinin de stratejik plan hazırlamaları uygun görülmüştür. Stratejik Plan yönetim anlayışının İl, İlçe Milli Eğitim Müdürlükleri ve okul / kurumlarımıza yayılması ve bu suretle yönetim uygulamalarımızda yeni bir kültürün oluşturulması amaçlanmaktadır.

Makamınızca da uygun görüldüğü takdirde 2015-2019 yıllarını kapsayan Plevne İlkokulu Stratejik Planının uygulamaya konulmasını olurlarınıza arz ederim.

Sebahattin KOSE  
Okul Müdürü

Ek:  
Stratejik Plan

OLUR

29/12/2015

Mustafa BAYRAK  
İlçe Milli Eğitim Müdürü

**T.C.**  
**BABAESKİ KAYMAKAMLIĞI**  
**İlçe Milli Eğitim Müdürlüğü**

**2015-2019 DÖNEMİ STRATEJİK PLANI**

Bu plan 29.12.2015 tarihinde aşağıdaki Stratejik Plan Üst Kurulu tarafından oy birliği ile kabul edilmiştir.

**İLÇE MİLLİ EĞİTİM MÜDÜRLÜĞÜ STRATEJİK PLAN ÜST KURULU**

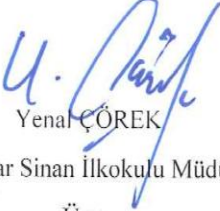
  
Mustafa BAYRAK  
İlçe Millî Eğitim Müdürü  
Başkan

  
Muzaffer KARAMAN

İlçe Millî Eğitim Şube Müdürü  
Üye

  
Ali Osman CURA

İlçe Millî Eğitim Şube Müdürü  
Üye

  
Yenal ÇÖREK


Mimar Sinan İlkokulu Müdürü  
Üye

  
Emine ÖNER

Anadolu İman Hatip Lisesi Müdürü  
Üye

  
Aytaç GİNGÖZ

Atatürk Anadolu Lisesi Öğretmeni  
Üye

  
Ali Rıza ÇELİKOK

Mesleki ve Teknik Anadolu Lisesi Öğretmeni  
Üye

  
Uğur ÖZDEMİR

Plevne Ortaokulu Öğretmeni  
Üye

  
Aparslan KANAT

Fatih İlkokulu Öğretmeni  
Üye

# İÇİNDEKİLER

GİRİŞ	12
<b>I. BÖLÜM</b>	
A. Yasal Çerçeve	13
B. Stratejik Plan Hazırlama Programı ve Zaman Çizelgesi	14
C. Stratejik Planlama Üst Kurulu Üyeleri	15
D. Stratejik Planlama Ekibi	15
E. Organizasyon Şeması	16
<b>II. BÖLÜM</b>	
DURUM ANALİZİ	17
A. Tarihi Gelişim	17
Okul Bilgi Formu	18
B. Yasal Yükümlülükler ve Mevzuat Analizi	19
C. Faaliyet Alanları ve Sunulan Hizmetler	22
D. Paydaş Analizi	29
E. Kurum İçi ve Kurum Dışı Analiz	44
Kurum İçi Analiz	44
Kurum Dışı Analiz	56
Pest Analizi	57
Swot (GZFT) Analizi	58
<b>III. BÖLÜM</b>	
GELECEĞE YÖNELİM	59
A. Misyon, Vizyon Ve Temel Değerler	59
Misyonumuz	59
Vizyonumuz	59
İlke ve Değerlerimiz	60
B) Stratejik Plan Genel Tablosu	60
C) Stratejik Amaç Hedef Ve Tedbirler	61
Tema 1: Kurumsal Kalite	64
Tema 2: Eğitim ve Öğretime Erişim	69
Tema 3: Kurumsal Kapasite	71
<b>IV. BÖLÜM</b>	



MALİYETLENDİRME	75
1. Maliyet Tablosu	75
2.Genel Kaynak Tablosu	76
<b>V. BÖLÜM</b>	
İZLEME VE DEĞERLENDİRME	77

# TABLOLAR VE GRAFİKLER

Stratejik Plan Hazırlama Programı ve Zaman Çizelgesi	14
Okul Genel Bilgi Tablosu	18
Sınıf Başarı Durumu Tablosu	22
Son 5 Yıla Ait Öğrenci Sayıları Tablosu	23
Anasınıfı İçin Okullaşma Oranları Tablosu	23
Anasınıfı İçin Öğrenci Sayıları Tablosu	23
Sınıf Geçme Tablosu	24
Okul Genel Başarı Durumu	24
Sınıf Tekrarı Yapan Öğrenci Sayısı Tablosu	24
Ödül Durumu Tablosu	25
Bir Üst Öğrenime Geçen Öğrenci Sayısı Tablosu	25
Son 5 Yıla Ait OKS / SBS/ TEOG Başarı Oranları Tablosu	25
Yarışma ve Alınan Derece Tablosu	26
Lisanslı Sporcu Öğrenci Sayısı Tablosu	26
Rehberlik Hizmetlerinden Yararlanan Öğrenci Sayısı Tablosu	28
Yıllara göre Öğrencilerin Aile Durumları Tablosu	29
Velilerin Meslek Dağılımı Tablosu	29
İç Paydaşlar Tablosu	30
Dış Paydaşlar Tablosu	31
c.Paydaş Hizmet Matrisi Tablosu	31
Genel Teşkilat Yapısı / Şeması	44
Okul Müdürü Tablosu	45
Müdür Yardımcıları Tablosu	45
Personel Durum Tablosu	47
İdari Kadro Tablosu	47

Öğretmen Kadro Tablosu	48
Destek Kadro Tablosu	48
Öğretmen-Öğrenci Durumu ve Karşılaştırmalı Okullaşma Oranları Tablosu	49
Derslik Kullanımı Tablosu	50
Okul – Bina Genel Durumu Tablosu	53
Ders Araç-Gereçleri Donanım ve Kapasite Kullanımı Tablosu	54
Araç Envanter Tablosu	55
Pest Analizi Tablosu	57
Swot Analizi Tablosu	58
Stratejik Plan Genel Tablosu	60
Stratejik Hedef 1.1 Performans Hedefleri Tablosu	65
Stratejik Hedef 1.3 Performans Hedefleri Tablosu	66
Stratejik Hedef 1.4 Performans Hedefleri Tablosu	66
Stratejik Hedef 2.1 Performans Hedefleri Tablosu	68
Stratejik Hedef 2.2 Performans Hedefleri Tablosu	68
Stratejik Hedef 3.1 Performans Hedefleri Tablosu	70
Stratejik Hedef 3.2 Performans Hedefleri Tablosu	70
Stratejik Hedef 3.3 Performans Hedefleri Tablosu	70
Stratejik Hedef 3.4 Performans Hedefleri Tablosu	71
Stratejik Hedef 4.1 Performans Hedefleri Tablosu	72
Stratejik Hedef 4.2 Performans Hedefleri Tablosu	73
Stratejik Hedef 4.3 Performans Hedefleri Tablosu	73
Stratejik Hedef 4.4 Performans Hedefleri Tablosu	74
Maliyet tablosu	75
Kaynak tablosu	76
Okul Bünyesinde Kurulan Ekip / Kurul ve Komisyonlar Tablosu	78

# KISALTMALAR

AR-GE	Araştırma Geliştirme Ekibi
Baş. Oranı	Başarı Oranı
Bed. Eğit. Öğret.	Beden Eğitimi Öğretmeni
BT	Bilişim Teknolojileri
BTS	Bilişim Teknolojileri Sınıf
DPT	Devlet Planlama Teşkilatı
Fen Bil. Öğret.	Fen Bilgisi Öğretmeni
GZFT Analizi	Güçlü, Zayıf, Fırsatlar, Tehditler Analizi
Mat. Öğret.	Matematik Öğretmeni
MEB	Milli Eğitim Bakanlığı
MEM	Milli Eğitim Müdürü
OKS	Ortaöğretim Kurumları Öğrenci Seçme ve Yerleştirme Sınavı
Öğr.	Öğrenci
Öğret.	Öğretmen
PEST Analizi	Politik, Ekonomik, Sosyal ve Teknolojik Analizler
Sos. Bil. Öğret.	Sosyal Bilgiler Öğretmeni
Söz. Güv. Görevlisi	Sözleşmeli Güvenlik Görevlisi
TKYE	Toplam Kalite Ekibi
TÜBİTAK	Türkiye Bilimsel ve Teknolojik Araştırma



## GİRİŞ

Stratejik plan, günümüz gelişim anlayışının geçmişteki anlayışlardan en belirgin farkının göstergesidir. Zira stratejik plan yaklaşımı geleceğe hazır olmayı değil, geleceği planlamayı hedefleyen bir yaklaşımdır. Bir anlamda geleceği bugünde yaşamaktır.

Ancak stratejik plan tek başına bir belge olarak değerli değildir. Onu değerli kılacak olan şey, kurumun doğru karar alabilme yeteneği ve kararlılık gösterebilme gücüdür.

Baktığımız yerden hala yıllardır gördüğümüz şeyleri görüyorsak, bakış açımızı ve yönümüzü değiştirmemiştir demektir. Bu bakımdan stratejik plan, öncelikle kurumumuza yeni bir yön ve yeni bir bakış açısı kazandıracak biçimde düşünülüp tasarlanmalıdır. Hiç şüphe yoktur ki bu yön, ülkemizin çağdaşlaşma hedeflerine uygun düşen ve çağdaş uygarlık düzeyinin üstüne çıkma ülküsüyle örtüşen bir yön olmalıdır.

Çağdaş bir ülke olabilmemiz için çağdaşlaşma savaşını öncelikle okullarda kazanmamız gerekmektedir. Bilmek zorundayız ki, okullarda kazanılmamış hiçbir savaş gerçekte hiçbir zaman kazanılmamış savaştır. Bu konuda eksiklerimizin olduğunu kabul etmeli, ancak kendimizi güçlü amaçlarla besleyerek eksiklerimizin ve zorlukların üstesinden gelebileceğimize inanmalı fakat bunun uzun süren bir yolculuk olduğunu hiçbir zaman unutmamalıyız.

Cumhuriyetimizin 100. yılında ülkemizin dünyayı yöneten lider ülkelerden biri olacağını öngörüyoruz. Bu öngörüye dayanarak okulumuzun 2015-2019 yılları arasında kaydedeceği aşama ile bir dünya okulu olacağına kuvvetle inanıyoruz. Bu stratejik plan, bu inancımızı gerçekleştirmek üzere düşünülmüş ve bizi hedefimize götürecektir biçimde tasarlanmıştır. Bundan sonra başarılı olmak bizim için sadece bir görev değil, aynı zamanda büyük bir sorumluluktur.

**Stratejik Plan Hazırlama Ekibi**

# I.BÖLÜM

## A.YASAL ÇERÇEVE

### (STRATEJİK PLAN REFERANS KAYNAKLARI)

DAYANAK	
Sıra No	Referans Kaynağının Adı
1	24.12.2003 tarih ve 5018 sayılı Kamu Mali Yönetimi ve Kontrol Kanunu
2	22.12.2005 tarih ve 5436 sayılı Kamu Mali Yönetimi ve Kontrol Kanunu
3	26.05.2006 tarihli Kamu İdarelerinde Stratejik Planlamaya İlişkin Usul ve Esaslar Hakkında Yönetmelik
4	DPT-Kamu Kuruluşları için Stratejik Planlama Kılavuzu
5	2007–2013 dönemini kapsayan 9. Kalkınma Planı
6	657 S. Devlet memurları Kanunu
7	2007–2013 Eğitim Özel İhtisas Komisyonu Raporu
8	TÜBİTAK Vizyon 2023 Eğitim ve İnsan Kaynakları Raporları
9	Milli Eğitim Bakanlığı 2010-2014 Stratejik Planı
10	Kırklareli İl Milli Eğitim Müdürlüğü 2010-2014 Stratejik Planı
11	2010/14 Sayılı Genelge(İlçe, okul ve kurumlarda stratejik plan yapılması.)
12	İlköğretim Yönetmeliği
13	MEB GENELGELER (2006/55-2007/15)

## B. STRATEJİK PLAN HAZIRLAMA PROGRAMI VE ZAMAN ÇİZELGESİ

BABAESKİ İLÇE MEM ve OKUL/KURUM STRATEJİK PLANLAMA ADIMLARI		2014												EK:3
Babaeski İlçe MEM ve Okul/Kurum Stratejik Planlama Adımları		Ocak	Şubat	Mart	Nisan	Mayıs	Haziran	Temmuz	Ağustos	Eylül	Ekim	Kasım	Aralık	
1	Kurulan Stratejik Planlama Ekibinin İl AR-GE Birimine Bildirilmesi													
	Stratejik Planlama Eğitimlerinin verilmesi													
2	Durum Analizi													
	Tarihsel Gelişim													
	Mevzuat Analizi, Faaliyet Alanları, Ürün ve Hizmetler													
	Kurum içi ve Kurum dışı analizler (Paydaş analizi, Örgütsel yapı, Teknolojik düzey, İnsan Gelişim Alanlarının Belirlenmesi)													
3	Genel değerlendirme için yapılan çalışmaların İlçe MEM gönderilmesi (26 Mayıs 2014)													
	Geleceğe Yönelim													
	Misyon-Vizyon-Temel Değerler													
	Temalar													
	İl ARGE Değerlendirmesi													
	Stratejik amaçlar													
	Stratejik hedefler													
	Performans göstergeleri													
4	Stratejiler													
	Faaliyet ve Projeler													
	Maliyetlendirme													
	İzleme ve değerlendirme													
	Planın senebaşı öğretmenler kurul toplantısında okul/kurum kararı ile uygun bulunması veya kurul kararı doğrultusunda revize işlemi yapılması													
	Okul aile Birliği Genel kurul toplantısında planın onaylanması veya kurul kararı doğrultusunda revize işlemi yapılması													
5	Genel değerlendirme için yapılan çalışmaların İlçe MEM gönderilmesi. (31 Ekim 2014)													
6	İl ARGE Birimi İncelemesi Değerlendirmesi. (14 Kasım- 29 Kasım 2014)													
7	Planın Okul/Kurum Müdürlüğüne Onaylanması ve web sitesinde yayınlanması													
8	Planın web sitesinde yayınlanması ve e-posta şeklinde İl ARGE birimine gönderilmesi													

HüsnüvalİSTÜRK  
İlçe Milli Eğitim Şube Müdürü

**PLEVNE İLKOKULU**  
**Stratejik Plan Hazırlama Ekibi**

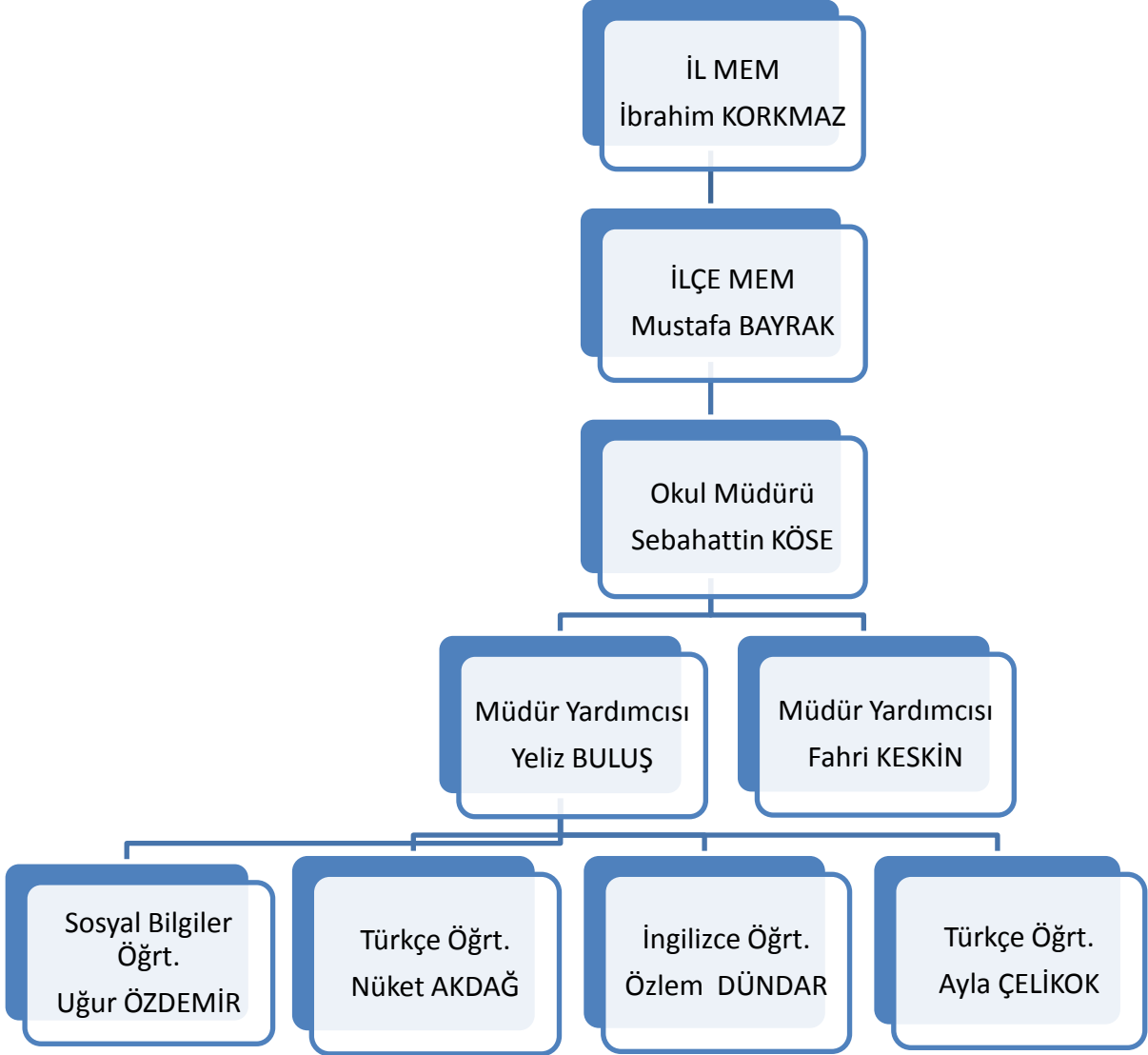
Ünvanı	Adı-Soyadı	Cep Telefonu	E-Posta
Müdür	Sebahattin KÖSE	05056814506	<a href="mailto:Sebahattin_kose@hotmail.com">Sebahattin_kose@hotmail.com</a>
Müdür Yardımcısı	Yeliz BULUŞ	05300365918	<a href="mailto:yelizbulus@windowslive.com">yelizbulus@windowslive.com</a>
Rehber Öğretmen	-	-	-
En az 2 Öğretmen	1-Şinasi KARAÇOR	05446146222	<a href="mailto:sinasikaracor@hotmail.com">sinasikaracor@hotmail.com</a>
	2-Onur KARAKAYA	05413939048	<a href="mailto:Alampa10@hotmail.com">Alampa10@hotmail.com</a>
	3- Meliha ÇOŞKUN	05438019029	<a href="mailto:coskunmeliha@outlook.com">coskunmeliha@outlook.com</a>
	4- Arzu BARCA	05062485473	<a href="mailto:arzuu_sh@hotmail.com">arzuu_sh@hotmail.com</a>
En az 2 Öğrenci	1-Asüde SAPAN	05372169730	-
	2-Nazlıcan PALABIYIK	05459113939	-
Destek Personeli	Seçil PEKÇEER	05453282444	-
Okul Aile Birliği Başkanı	Gülseven ÇETİN	05412048108	-
STK'lar(Dernek, Vakıf, Sanayi ve Ticaret Odası)	-	-	-
Muhtar	Kadir ÜSTÜNEL	05356305151	-
Mesleki ve Teknik Liseler için bölüm şefleri	-	-	-

**PLEVNE ORTAOKULU**  
**Stratejik Plan Hazırlama Ekibi**

Ünvanı	Adı-Soyadı	Cep Telefonu	E-Posta
Müdür	Sebahattin KÖSE	05056814506	<a href="mailto:Sebahattin_kose@hotmail.com">Sebahattin_kose@hotmail.com</a>
Müdür Yardımcısı	Fahri KESKİN	05392858029	<a href="mailto:Fahri74keskin@hotmail.com">Fahri74keskin@hotmail.com</a>
Rehber Öğretmen	-	-	-
En az 2 Öğretmen	1-Özlem DÜNDAR	05368178423	<a href="mailto:oakinci26@hotmail.com">oakinci26@hotmail.com</a>
	2-Uğur ÖZDEMİR	05056847299	<a href="mailto:Ugur-ozdemir@hotmail.com">Ugur-ozdemir@hotmail.com</a>
	3-Nüket AKDAĞ	05068605201	<a href="mailto:nuketakdag@gmail.com">nuketakdag@gmail.com</a>
	4-Burçin BARAN	05052775714	<a href="mailto:burecin17baran@hotmail.com">burecin17baran@hotmail.com</a>
En az 2 Öğrenci	1-Alperen BALCI	05058103517	-
	2-Ahmet ŞEN	05362648500	-
Destek Personeli	Seçil PEKÇEER	05453282444	-
Okul Aile Birliği Başkanı	Melahat ATKOŞAN	05418151838	-
STK'lar(Dernek, Vakıf, Sanayi ve Ticaret Odası)	-	-	-
Muhtar	Kadir ÜSTÜNEL	05356305151	-
Mesleki ve Teknik Liseler için bölüm şefleri	-	-	-



## ORGANİZASYON ŞEMASI



## II.BÖLÜM

### DURUM ANALİZİ

#### A)TARİHİ GELİŞİM

### PLEVNE İLKOKULU TARİHÇESİ



Plevne İlkokulu inşaatına 1995 yılında başlanmış ve 1996/1997 Öğretim yılında Eğitim-Öğretime açılmıştır.

Okulumuz 3 katlı 17 Derslik, 2 İdareci Odası,1 Öğretmenler Odası,1 Bilgisayar Teknoloji sınıfı,1 Fen Bilgisi Laboratuvarı,1 Kütüphane,1 Spor Odası 1 Hizmetli odasından oluşmaktadır.

Okulumuz Kuruluşunda Gazi Osman Paşa Mahallesi sınırları içinde yer aldığından Okulumuzun ismi ünlü komutanının tarihte ender görülen savunmasını yaptığı yerin adı olan PLEVNE ismi Valililiğimizce okulumuza verilmiştir. Gazi Osman Paşa olan Mahallemizin ismi Babaeski Belediyesi tarafından Cumhuriyet Mahallesi olarak değiştirilmiştir. Okulumuzun yeri Belediyemizce şehir imar payından ayrılarak binamız İl Özel İdaresince keşfi Bayındırlık Müdürlüğüne yapılarak, ihale edilip bina kısa sürede yapılmıştır. Okulumuzda 1 Müdür, 1 Müdür Yardımcısı, 21 öğretmen ve 1 Hizmetli görev yapmaktadır.

Okulumuza Kuzuçardağı - Karacaoğlan (Birlik), Oruçlu, Ertuğrul, Taşköprü, Minnetler, Çengerli, Kadıköy, Demirkapı, Terzili, Yeniköy ve Nacak Köylerinden taşınmalı öğrenci gelmektedir.2002-2003 Öğretim yılında taşınmalı öğrencilerin yemek yemeleri için okulumuza ek bir yemekhane yapılmıştır.2012-2013 Eğitim Öğretim yılı sonunda Taşınmalı Eğitime son verilmiştir.2013-2014 Eğitim Öğretim yılı başında Okulumuzda Doğalgaz Dönüşümüne geçilmiştir.2014-2015 Eğitim Öğretim Yılı başı Okulumuzun dış cephesi Mantolama yapılmıştır.

**OKUL BİLGİ FORMU**

İL:	KIRKLARELİ
İLÇE:	BABAESKİ
OKUL ADI:	PLEVNE İLKOKULU
<b>OKULA İLİŞKİN GENEL BİLGİLER</b>	
ADRESİ:	Cumhuriyet Mahallesi Bağlık Mevki No:16 BABAESKİ
TEL VE FAKS:	0288 5125286
E – POSTA:	976452@meb.k12.tr
WEB ADRESİ:	<a href="http://www.plevneio.meb.k12.tr/">www.plevneio.meb.k12.tr/</a>
OKULUN ÖĞRETİME AÇILDIĞI TARİH:	1996/1997 Öğretim Yılı
ÖĞRETİM ŞEKLİ:	Tam gün
TOPLAM DERSLİK SAYISI:	17
OKULUN MEVCUT ARSA ALANI:	6214
BİNALARIN KAPLADIĞI ALAN:	580
BAHÇE ALANI:	5634
ÖĞRETİM BİNA SAYISI:	1
EK BİNA İHTİYACI:	1
KAT İLAVESİ:	0

YERLEŞİM		
TOPLAM ALAN	BİNALARIN ALANI	BAHÇE ALANI
6214 m2	580 m2	5634 m2

## B) YASAL YÜKÜMLÜLÜKLER VE MEVZUAT ANALİZİ

### MEVZUAT ANALİZİ

#### KANUNİ MEVZUAT

1-	1739 Sayılı Milli Eğitim Temel Kanunu
2-	657 Sayılı Devlet Memurları Kanunu
3-	3308 Sayılı Çıraklık Yaygın Eğitim ve Mesleki Eğitim Kanunu
4-	1702 Sayılı Öğretmenlerin Taltif ve Tecziyelerine Dair Kanun
5-	4734 Sayılı Kamu İhale Kanunu
6-	4982 Sayılı Bilgi Edinme Kanunu

#### YÖNETMELİKLER

1-	
2-	İlköğretim Kurumları Sınıf Geçme ve Sınav Yönetmeliği
3-	Sosyal Etkinlikler Yönetmeliği
4-	Öğrenci Ödül ve Disiplin Yönetmeliği
5-	Kılık- Kıyafet Yönetmeliği
6-	Milli Eğitim Bakanlığı Bayrak Törenleri Yönergesi
7-	Taşınır Mal Yönetmeliği
8-	Devlet Memurlarının Şikâyet ve Müracaatları Hakkında Yönetmelik
9-	Resmi Yazışmalarda Uygulanacak Esaslar Hakkında Yönetmelik
10-	Milli Eğitim Bakanlığı Öğretmen ve Yöneticilerin Ders ve Ek-Dersleri ile İlgili Esaslar
11-	Rehberlik ve Psikolojik Danışmanlık Hizmetleri Yönetmeliği



**MEVZUATIN GEREĞİ****OLUŞTURULAN BÖLÜMLER/BİRİMLER/KOMİSYON/BİRLİK/ZÜMRE vb.  
GÖREVLERİ****Okul Müdürü**

Her okulda okulu temsil eden ve okulun yönetiminden sorumlu bir müdür bulunur.

Okul müdürü, kanun, tüzük ve emirlerin sınırı içinde okulun bütün işlerini yürütmeye, düzene koymaya ve denetlemeye yetkilidir.

Öğretim işlerini herhangi bir aksamaya yer vermeden yürütür. Bunu için, ders yılı başında öğretmenlerden öğretimle ilgili yıllık için plan alır. Bu planın uygulanıp uygulanmadığını denetler.

Diplomaları, sınıf geçme ve diploma defterlerini onaylar.

Okulun giderlerini gerçekleştirir.

Memurlarla öğretmenlerden görevlerini gereğince yerine getirmeyenler hakkında yasal yollara başvurur.

**Müdür Yardımcısı**

Müdür bulunmadığı zamanlarda kendisine vekâlet eder.

Müdürün vereceği emir, yönergeler ve yönetmeliklerde yazılı görevleri yapar.

Yazı ve kayıt işlerini yürütür. Öğrenci karnelerini ve öteki belgeleri inceleyerek imzalar. Disiplin işlerini düzene koyar. Okulun muayene, demirbaş eşya ve döşeme sayım komisyonuna başkanlık eder.

Askerlik çağında olup ta ertelenmesi yapılacaklarla, erteleme hakkını kaybeden öğrencilerin belgelerini hazırlar ve bağlı buldukları askerlik şubelerine gönderir.

Okulun yönetim, eğitim, disiplin ve düzeninden, bina ve eşyasının korunmasından ve temizliğinden ikinci dereceden sorumludur.

Okul iç hizmetleri şefi ya da bu görevi yapan bir yönetim memuru yoksa bu görevlerde müdür yardımcıları tarafından yapılır.

İç hizmetler şefi okul ve binaya ait demirbaş eşyaların, eşya ve tesislerin korunmasını ve hizmetlilerin denetimi ile yetkili şahıstır.

**Okul Aile Birliği**

Okuldaki sosyal ve kültürel etkinlikler ile kampanya ve kurslardan sağlanan maddî katkılar, bağışların kabulü, harcanması ve denetlenmesiyle kantin, açık alan, salon ve benzeri yerlerin işlettilmesi veya işletilmesinden sağlanan gelirlerin dağıtım yerleri, oranları, harcanması ve denetlenmesine dair görevleri yapar.

Okul ve Öğrencilerinin Eğitim ve Öğretim amaçlarının en iyi şekilde yerine getirilmesi için her türlü maddi ve manevi yardımı yapmaktır.

**TÜRKÇE Zümresi**

Eğitim-öğretim hizmetlerinin sağlıklı bir şekilde yürütmek için işbirliğinde bulunmak.

**SOSYAL B,ATATÜRKÇÜLÜK VE İNKİLAP Zümresi**

Eğitim-öğretim hizmetlerinin sağlıklı bir şekilde yürütmek için işbirliğinde bulunmak.

**Bilişim Teknolojileri zümresi**

Eğitim-öğretim hizmetlerinin sağlıklı bir şekilde yürütmek için işbirliğinde bulunmak

**Sınıf Öğretmenleri zümreleri**

Eğitim-öğretim hizmetlerinin sağlıklı bir şekilde yürütmek için işbirliğinde bulunmak

**Matematik Zümresi**

Eğitim-öğretim hizmetlerinin sağlıklı bir şekilde yürütmek için işbirliğinde bulunmak.

**Fen Grubu Zümresi**

Eğitim-öğretim hizmetlerinin sağlıklı bir şekilde yürütmek için işbirliğinde bulunmak.

**İngilizce Zümresi**

Eğitim-öğretim hizmetlerinin sağlıklı bir şekilde yürütmek için işbirliğinde bulunmak.

**Din K. Ve Ahlak Bilgisi Zümresi**

Eğitim-öğretim hizmetlerinin sağlıklı bir şekilde yürütmek için işbirliğinde bulunmak.

**Beden Eğitimi Zümresi**

Eğitim-öğretim hizmetlerinin sağlıklı bir şekilde yürütmek için işbirliğinde bulunmak.

**Sayım komisyonu**

Sayım komisyonu, “Ayniyat Yönetmeliği” hükümlerine göre kurulur ve görevlerini yürütür.

**İnceleme komisyonu**

İncelemelerde bulunmak.

**Okul sosyal faaliyetlerini yürütme kurulu;**

Sosyal faaliyetlerin yapılıp yapılmadığını kontrol etmek.

**Öğrenci Kurulu**

Okulda öğrenci disiplin ve onur kurullarının kuruluş ve işleyişinde, “Millî Eğitim Bakanlığı İlköğretim Kurumları Yönetmeliği” hükümlerini uygulamak.

**OGYE**

Katılımcı, uzlaşmacı, paylaşımcı bir yönetim ve iş birliğine dayalı çalışma anlayışı ile gelişim plânını hazırlar, uygular ve gerekli iç ve dış koordinasyonu sağlar.

**Sivil Savunma Ekipleri**

Sivil savunma ekiplerinin kuruluş ve işleyişi, 7126 sayılı Sivil Savunma Kanunu ve bu kanuna dayalı mevzuat hükümlerine göre gerçekleştirilir.

**Satın Alma Komisyonu**

Okul ve kurumlardaki satın alma iş ve işlemleri, 4/1/2002 tarihli ve 4734 sayılı Kamu İhale Kanunu ile ilgili diğer mevzuat hükümlerine göre yürütülür.

## C) FAALİYET ALANLARI VE SUNULAN HİZMETLER

### EĞİTİME İLİŞKİN GENEL İSTATİSTİKİ BİLGİLER

#### 1. SINIF BAŞARI GENEL DURUMU

	2010-2011 ORTALAMASI	2011-2012 ORTALAMASI	2012-2013 ORTALAMASI	2013-2014 ORTALAMASI	2014-2015 ORTALAMASI
<b>1. SINIF</b>	% 100	% 100	% 100	% 100	% 100
<b>2. SINIF</b>	% 100	% 100	% 100	% 100	% 100
<b>3. SINIF</b>	% 100	% 100	% 100	% 100	% 100
<b>4. SINIF</b>	% 100	% 100	% 100	% 100	% 100
<b>5. SINIF</b>	% 100	% 100	% 100	% 100	% 100
<b>6. SINIF</b>	% 100	% 100	% 100	% 100	% 100
<b>7. SINIF</b>	% 100	% 100	% 100	% 100	% 100
<b>8. SINIF</b>	% 100	% 100	% 100	% 100	% 100

## 2. SON 5 YILA AİT ÖĞRENCİ SAYILARI

Öğretim Yılı	Erkek	Kız	Toplam
2010-2011	262	238	500
2011-2012	261	250	511
2012-2013	187	190	377
2013-2014	202	196	398
2014-2015	210	200	410

## a. ANASINIFLARI/ANAOKULLARI İÇİN OKULLAŞMA ORANLARI

YAŞ GRUBU	2010-2011	2011-2012	2012-2013	2013-2014
36-48 AY	-	-	-	-
48-60 AY	-	1	5	6
60-72 AY	46	49	45	21

## b. ANASINIFLARI/ANAOKULLARI İÇİN ÖĞRENCİ SAYILARI

	2005-2006			2006-2007			2007-2008			2008-2009			2009-2010		
	E	K	T	E	K	T	E	K	T	E	K	T	E	K	T
36-48 AY	-	-	-				-		-			-			
48-60 AY							1		1	2	3	5	3	3	6
60-72 AY	13	12	25	10	15	25	11	13	24	17	18	35	24	20	44
TOPLAM	13	12	25	10	15	25	12	13	25	19	21	40	27	23	50

	2010-2011			2011-2012			2012-2013			2013-2014			2014-2015		
	E	K	T	E	K	T	E	K	T	E	K	T	E	K	T
36-48 AY															
48-60 AY	-	-	-	1	-	1	3	2	5	2	4	6	16	11	27
60-72 AY	21	25	46	23	26	49	21	24	45	11	10	21	9	11	20
TOPLAM	21	25	46	24	26	50	24	26	50	13	14	27	25	22	47



## 3.ÖĞRENCİ BAŞARI İSTATİSTİKLERİ

## a.Okul Genel Sınıf Geçme Durumu

SINIF TEKRARI YAPAN ÖĞRENCİ SAYILARI		
Yıllar	Öğrenci Sayısı	Sınıf Tekrarı yapan öğrenci sayısı
2010-2011	500	-
2011-2012	511	-
2012-2013	377	-
2013-2014	398	-
2014-2015	410	-

## b.Okul Genel Başarı Durumu

2014-2015 EĞİTİM YILI OKUL GENEL SINIF GEÇME DURUMU		
TÜM SINIFLAR BAZINDA GENEL BAŞARI DURUMU		
SINIF	BAŞARI ORANI	GENEL BAŞARI DURUMU
ANASINIFI	% 100	% 100
1. SINIF		% 100
2. SINIF		% 100
3. SINIF		% 100
4. SINIF		% 100
5. SINIF		% 100
6. SINIF		% 100
7. SINIF		% 100
8. SINIF		% 100

## c.Sınıf Tekrarı Yapan Öğrenci Sayısı

DOĞRUDAN GEÇEN ÖĞRENCİ SAYILARI		
Yıllar	Öğrenci Sayısı	Sınıf Tekrarı yapan öğrenci sayısı
2010-2011	500	-
2011-2012	511	-
2012-2013	377	-
2013-2014	398	-
2014-2015	410	-

ÖDÜL ALAN ÖĞRENCİ SAYILARI				
Yıllar	Takdir	Teşekkür	Onur Belgesi	İftihar Belgesi
2010-2011	146	196	10	-
2011-2012	199	180	17	-
2012-2013	111	124	16	-
2013-2014	151	132	25	-
2014-2015	96	71	-	22

#### 4.SON 5 YILA AİT İLKÖĞRETİMDEN BİR ÜST ÖĞRENİME GEÇEN ÖĞRENCİ SAYISI

Yıllar	Öğrenci Sayısı	Bir Üst Öğrenime Geçen Öğrenci Sayısı
2010-2011	55	55
2011-2012	75	75
2012-2013	35	35
2013-2014	43	43
2014-2015	47	47

#### 5. SON 5 YILA AİT 8 SINIFLAR OKS / SBS/TEOG BAŞARI ORANLARI

YIL	SINAVA GİREN ÖĞRENCİ SAYISI	BARAJI GEÇEMEYEN ÖĞR. SAYISI	TERCİH YAPAN ÖĞR. SAYISI	YERLEŞTİRİLEN ÖĞR. SAYISI
2010-2011	55	1	55	55
2011-2012	75	2	73	70
2012-2013	35	-	35	34
2013-2014	43	-	-	-
2014-2015	47	-	40	40

#### 6.PROJELERİMİZ(ULUSAL VE ULUSLARARASI)

**Uluslar Arası Projeler:** Orff Schulwerk yaklaşımı personel eğitimi projesi  
ULUSAL PROJELER

**Beyaz Bayrak Projesi:** 15.10.2013 Yılında okulumuz Beyaz Bayrak takmaya hak kazanmıştır.  
Proje halen her iki yılda bir yenilenerek devam etmektedir.

#### 7.SPORTİF ETKİNLİKLERİMİZ(ULUSAL VE ULUSLARARASI)

Okulumuzda bir adet toprak zeminden oluşan futbol sahası, basket sahası ve voleybol sahası sportif alan olarak öğrencilerimiz ve öğretmenlerimiz tarafından kullanılmaktadır.

Bu sportif alanları, önümüzdeki yıllarda artırmayı ve mevcut olan sportif alanları daha kullanışlı hale getirmeyi düşünüyoruz. Birinci hedef olarak voleybol ve futbol sahalarını yeniden dizayn ederek öğrencilerimizin hizmetine sunmayı hedefliyoruz. Özellikle futbol sahasının daha verimli kullanılması için suni veya sentetik çim saha olarak düzenlemesini düşünüyoruz

Özellikle son yıllarda okullarda artan şiddet olayları ve devamsızlık problemlerinin önüne geçmek için öncelikle okulumuzdaki sportif alanların artırılmasını ve öğrencilerimizi bu yolla şiddet olaylarından ve devamsızlık problemlerinin giderileceğini düşünmekteyiz.

### **Spor Kulübü**

Okulumuzda spor kulübü faal olarak çalışmaktadır. Bu kulübe 49 öğrenci üyedir. Spor kulübü olarak çalışmalara devam edilmektedir. Okulumuz spor kulübü olarak şu dallarda faaliyet göstermektedir.

- |             |              |
|-------------|--------------|
| 1- Futbol   | 5- Basketbol |
| 2- Voleybol | 6- Futsal    |
| 3- Kros     |              |
| 4- Hentbol  |              |

### ***Lisanslı Öğrenci Sayısı: 88***

***Yarışmalara Katılım:*** Spor kulübü olarak faaliyet gösterdiğimiz bütün dallarda yarışmalara katıldık. Katıldığımız bu yarışmalarda il bazında ve ulusal düzeyde dereceye girdik. Küçük erkeklerde Hentbol İl birincisi olarak Türkiye Şampiyonasına katıldık. Türkiye 2.si olduk.

### ***Yapılan Yarışmalar ve Alınan Dereceler***

SPOR DALLARI	ALINAN DERECE	İL İÇİNDE	ULUSAL
Küçük Erkekler Hentbol	Birincilik	İl	Türkiye İkinciliği
Yıldız Erkekler Kros	İl ikincisi	İlçe Birincisi	
Yıldız Kızlar Kros	İl ikincisi	İlçe Birincisi	

### **a.Lisanslı Sporcu Öğrenci Sayısı**

Yıllar	Dallar	Kız	Erkek	Toplam Lisanslı Öğrenci Sayısı
2010-2011	Futbol, Voleybol, Kros	27	39	66
2011-2012	Futbol, Voleybol, Kros	35	45	80
2012-2013	Futbol, Voleybol, Kros	23	45	68
2013-2014	Futbol, Voleybol, Kros	40	48	88
2014-2015	Futbol, Voleybol, Kros	15	40	55

Öğrencilerimize duyurularak yarışmalara katılmaları istenen Şiir, resim ve kompozisyon dallarında öğrencilerimizin katılımları sağlanmaktadır.

### 2009 / 2010 eğitim öğretim yılında;

1. 24 Kasım Öğretmenler Günü Resim Yarışması ikinciliği derecesi alınmıştır.
2. Trafik Haftası Yarışması birinciliği derecesi alınmıştır.
3. Turizm Haftası Yarışması ikinciliği derecesi alınmıştır.
4. Sosyal Güvence Konulu yarışmada birincilik derecesi alınmıştır.
5. Mehmet Akif Konulu yarışmada birincilik derecesi alınmıştır.

### 2011 / 2012 eğitim öğretim yılında;

1. Enerji Konulu yarışmada birincilik derecesi alınmıştır.
2. Küresel ısınma Konulu yarışmada birincilik derecesi alınmıştır.

### 2012 / 2013 eğitim öğretim yılında;

1. 24 Kasım Öğretmenler Günü Resim Yarışması birinciliği derecesi alınmıştır.

### 2013 / 2014 eğitim öğretim yılında;

6. 05 Haziran 2014 Çevre Günü Kompozisyon Yarışmasında İl ikinciliği derecesi alınmıştır.

## 9. BASINDA OKULUMUZ

Okulumuz düzenlenen yarışmalarda kazanılan başarılarla ya da yaptığımız etkinliklerde sık sık yerel basında yer almaktadır. Okul Binası içerisinde yer alan "Basında Okulumuz" panosu ile öğrencilerimizin de yakından takip etmesi amaçlanmıştır

Panomuzdan bir görüntü



## 10. ANASINIFI ETKİNLİKLERİ

Okulumuz Anasınıfının Yıl boyunca çeşitli öğrencilerimizin zekâ ve bedensel eğitime destek olacak etkinliklerle eğitim öğretime devam edilmektedir. Ayrıca ana okullaşma oranını artırmak için yılsonu şenliği ile öğrencilerimiz yılı tamamlamaktadır.

### Anasınıfımız ve Anasınıfı Etkinliklerinden görüntüler



### 11.REHBERLİK HİZMETLERİ

#### REHBERLİK HİZMETLERİNDEN ( RAM ) YARALANANLARLA İLGİLİ GÖSTERGE

Eğitim ve Öğretim Yılı	Öğrenci Görüşmesi	Veli Görüşmesi	Bireysel Psikolojik Danışmadan Faydalanan	Bireysel Eğitsel Rehberlikten Faydalanan	Grupla Eğitsel Rehberlik Hizmeti Alan
2010-2011	4	4	-	4	-
2011-2012	3	3	-	3	-
2012-2013	5	5	-	5	-
2013-2014	5	5	-	5	-
2014-2015	3	3	-	3	-

**D) PAYDAŞ ANALİZİ****ÖĞRENCİLERİN AİLE DURUMU**

	<b>Annesi Olmayanlar</b>	<b>Babası Olmayanlar</b>	<b>Anne-Babası Olmayanlar</b>	<b>Anne-Baba Ayrı Olanlar</b>	<b>Baba veya Anne Hapis Olanlar</b>	<b>Yetiştirme Yurdunda Kalanlar</b>
<b>2010-2011</b>	<b>2</b>	<b>1</b>	<b>-</b>	<b>6</b>	<b>-</b>	<b>-</b>
<b>2010-2011</b>	<b>2</b>	<b>1</b>	<b>-</b>	<b>10</b>	<b>-</b>	<b>-</b>
<b>2011-2012</b>	<b>2</b>	<b>-</b>	<b>-</b>	<b>12</b>	<b>-</b>	<b>-</b>
<b>2012-2013</b>	<b>2</b>	<b>-</b>	<b>-</b>	<b>16</b>	<b>-</b>	<b>-</b>
<b>2014-2015</b>	<b>0</b>	<b>1</b>	<b>-</b>	<b>20</b>	<b>-</b>	<b>-</b>

**VELİLERİN MESLEK DAĞILIMI**

<b>SINIFLAR</b>	<b>ANNE</b>				<b>BABA</b>					
	<b>Ev Hanımı</b>	<b>İşçi</b>	<b>Esnaf</b>	<b>Diğer</b>	<b>Memur</b>	<b>İşçi</b>	<b>Çiftçi</b>	<b>Serbest</b>	<b>Esnaf</b>	<b>Diğer</b>
<b>Anasınıfı</b>	15	2	-	8	2	15	-	1	6	5
<b>1.Sınıf</b>	20	5	-	2	5	20	5	6	6	5
<b>2.Sınıf</b>	40	9	-	5	5	30	11	6	2	-
<b>3.Sınıf</b>	22	10	-	12	10	16	5	7	2	2
<b>4.Sınıf</b>	15	10	3	6	9	10	10	2	3	-
<b>5.Sınıf</b>	32	4	-	16	7	19	6	4	6	8
<b>6.Sınıf</b>	28	3	-	17	5	15	10	4	6	12
<b>7.Sınıf</b>	26	6	-	16	5	17	20	6	-	-
<b>8.Sınıf</b>	22	5	4	12	2	20	8	7	1	5
<b>TOPLAM</b>	<b>220</b>	<b>54</b>	<b>7</b>	<b>94</b>	<b>50</b>	<b>162</b>	<b>75</b>	<b>43</b>	<b>32</b>	<b>37</b>

S. No	Paydaş Adı	Neden Paydaş?	Lider	Çalışanlar	Hizmet Alanlar	Temel Ortak	Stratejik Ortak	Tedarikçi
1	Milli Eğitim Bakanlığı	Destek, Hizmet/faaliyetleri yönlendiriyor.	X			X	X	X
3	Kırklareli İl Milli Eğitim Müdürlüğü	Milli Eğitim Bakanlığının ürettiği politikaları uygulayan ve okulun bağlı olduğu mercidir.	X	X		X	X	X
4	Babaeski İlçe Milli Eğitim Müdürlüğü	İl Milli Eğitim Müdürlüğü'nün ürettiği politikaları uygulayan ve okulun bağlı olduğu mercidir.	X	X	X	X	X	
6	Okul Müdürü	Asıl Görevli, Hizmet/faaliyetleri kullanıyor / etkiliyor	X	X				
7	Öğretmenler	Hizmeti veren personellerdir.	X	X				
8	Öğrenciler	Müşteri, Hizmet/faaliyetleri kullanıyor / etkiliyor.	X					
9	Veliler	Okullara maddi ve manevi destek sağlayabilme kapasitesi bulunur. Aynı zamanda uyumlu işbirliği içinde olunması gereken kesimdir.	X	X	X			
10	Memur ve Hizmetliler	Görevli personeldir.	X	X				
11	Okul Aile Birliği	Okulun tedarikçisi konumunda olup, okulun lojistik yönden destekçisi ve işleticisi görevi vardır.	X					

DIŞ PAYDAŞLAR



PAYDAŞ	LİDER	ÇALIŞANLAR	HİZMET ALANLAR	TEMEL ORTAK	STRATEJİK ORTAK	TEDARİKÇİ
Cumhuriyet Mah. Muhtarlığı					✓	✓
Eğitim Sendikaları					✓	
Kooperatif					✓	✓
Esnaf					✓	

**Temel Ortak:** Mevzuatla belirlenmiş idari bağı olanlar.

**Stratejik Ortak:** Zorunlu olmayan karşılıklı yarara dayalı ilişki.

**Tedarikçi:** Hizmet sunumunda gerekli olan araç, gereç vb. malzemeyi ve kaynakları sağla-yanlardır.

### Paydaş Hizmet Matrisi

PAYDAŞ HİZMET MATRİSİ	Eğitim ve Öğretim	Yatırım Donanım	Sosyal kültürel ve sportif etkinlikler	Hizmet içi Eğitim	Rehberlik	Sivil Savunma	Avrupa Birliği Projeleri	Toplum Hizmeti
Milli Eğitim Müdürü	●	●	●	●		●	●	●
Öğretmenler	●	⊙	●	●	●	●	●	●
Öğrenciler	●		●		●	●	●	●
Veli	●		●		●	●		●
Okul Aile Birliği		●	●					●
Eğitim Vakfı		●	●					●
Mezunlar			○			●	○	●
Memurlar	●		○	○				
Destek Personeli	●			○		●		
Cumhuriyet Mah. Muhtarlığı					⊙	●	○	○
Eğitim Sendikaları			●			⊙	●	●
Kantin			⊙	●			⊙	
Esnaf			⊙	●		●		●

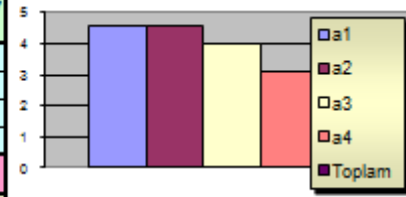
●Çok güçlü      ○Orta derecede ilişkili      ⊙Düşük derecede ilişkili

## VELİ MEMNUNİYETİ ANKETİ

## A) Ulaşılabilirlik ve İletişim

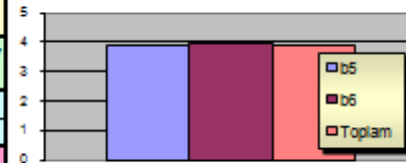
Sorular	Sis. D 0	Hiç 1	Az 2	Orta 3	Çok 4	Tam 5	Ankete Katılan	Toplam	Memnuniyet Puanı
a1	0	0	1	4	4	28	37	170	4,59
a2	0	0	0	5	7	25	37	168	4,54
a3	0	1	3	10	4	19	37	148	4,00
a4	0	7	8	7	4	11	37	115	3,11
<b>Toplam</b>	<b>0</b>	<b>8</b>	<b>12</b>	<b>26</b>	<b>19</b>	<b>83</b>	<b>37</b>	<b>150,25</b>	<b>4,06</b>

## GRAFİK



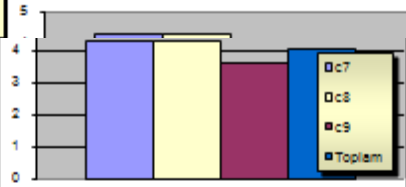
## B) Dilek, Öneri ve Şikayetler

Sorular	Sis. D 0	Hiç 1	Az 2	Orta 3	Çok 4	Tam 5	Toplam Katılan	Toplam	Memnuniyet Puanı
b5	0	4	1	9	4	19	37	144	3,89
b6	0	1	4	8	6	17	36	142	3,94
<b>Toplam</b>	<b>0</b>	<b>5</b>	<b>5</b>	<b>17</b>	<b>10</b>	<b>36</b>	<b>36,5</b>	<b>143</b>	<b>3,92</b>



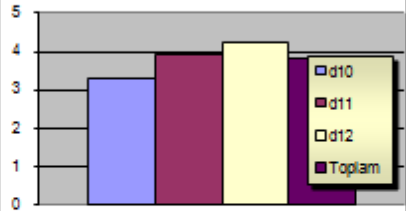
## C) Güvenilirlik

Sorular	Sis. D 0	Hiç 1	Az 2	Orta 3	Çok 4	Tam 5	Toplam Katılan	Toplam	Memnuniyet Puanı
c7	0	1	1	5	8	22	37	160	4,32
c8	0	1	2	5	7	22	37	158	4,27
c9	1	2	5	9	6	14	37	133	3,59
<b>Toplam</b>	<b>1</b>	<b>4</b>	<b>8</b>	<b>19</b>	<b>21</b>	<b>58</b>	<b>37</b>	<b>150,33</b>	<b>4,06</b>



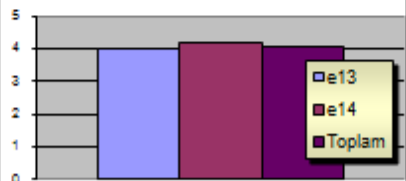
## D) Güvenlik

Sorular	Sis. D 0	Hiç 1	Az 2	Orta 3	Çok 4	Tam 5	Toplam Katılan	Toplam	Memnuniyet Puanı
d10	1	4	7	7	7	11	37	122	3,30
d11	1	0	3	8	9	16	37	146	3,95
d12	1	0	1	6	9	20	37	156	4,22
<b>Toplam</b>	<b>3</b>	<b>4</b>	<b>11</b>	<b>21</b>	<b>25</b>	<b>47</b>	<b>37</b>	<b>141,33</b>	<b>3,82</b>



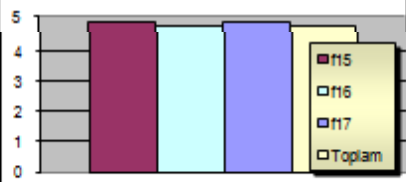
## E) Kararlara Katılım

Sorular	Sis. D 0	Hiç 1	Az 2	Orta 3	Çok 4	Tam 5	Toplam Katılan	Toplam	Memnuniyet Puanı
e13	0	1	3	10	5	18	37	147	3,97
e14	0	0	3	6	10	18	37	154	4,16
<b>Toplam</b>	<b>0</b>	<b>1</b>	<b>6</b>	<b>16</b>	<b>15</b>	<b>36</b>	<b>37</b>	<b>150,5</b>	<b>4,07</b>



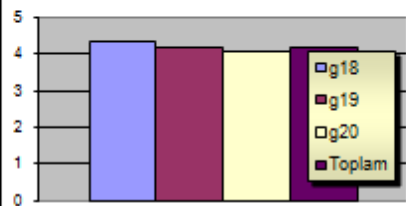
## F) Öğrenci İşleri

Sorular	Sis. D 0	Hiç 1	Az 2	Orta 3	Çok 4	Tam 5	Toplam Katılan	Toplam	Memnuniyet Puanı
f15	0	0	0	3	2	32	37	177	4,78
f16	0	0	1	3	4	29	37	172	4,65
f17	1	0	0	1	7	28	37	171	4,62
<b>Toplam</b>	<b>1</b>	<b>0</b>	<b>1</b>	<b>7</b>	<b>13</b>	<b>89</b>	<b>37</b>	<b>173,33</b>	<b>4,68</b>



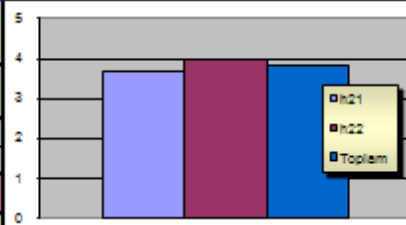
## G) Eğitim-Öğretim

Sorular	Sis. D 0	Hiç 1	Az 2	Orta 3	Çok 4	Tam 5	Toplam Katılan	Toplam	Memnuniyet Puanı
g18	0	0	3	4	7	23	37	161	4,35
g19	0	0	1	8	11	17	37	155	4,19
g20	0	1	1	9	9	17	37	151	4,08
<b>Toplam</b>	<b>0</b>	<b>1</b>	<b>5</b>	<b>21</b>	<b>27</b>	<b>57</b>	<b>37</b>	<b>155,67</b>	<b>4,21</b>



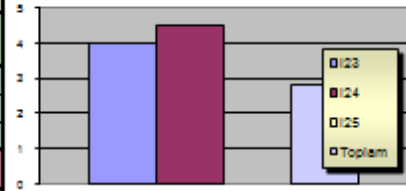
### H) Okulun Fiziki Ortamı

Sorular	Sis. D	Hiç	Az	Orta	Çok	Tam	Toplam Katılan	Toplam	Memnuniyet Puanı
h21	0	2	5	9	7	14	37	137	3,70
h22	0	1	2	8	11	15	37	148	4,00
<b>Toplam</b>	<b>0</b>	<b>3</b>	<b>7</b>	<b>17</b>	<b>18</b>	<b>29</b>	<b>37</b>	<b>142,5</b>	<b>3,85</b>



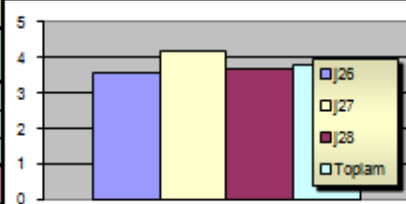
### İ) Okulun Kantin, Yemekhane ve Yatakhaneleri

Sorular	Sis. D	Hiç	Az	Orta	Çok	Tam	Toplam Katılan	Toplam	Memnuniyet Puanı
i23	0	0	3	8	12	14	37	148	4,00
i24	0	1	1	3	6	26	37	166	4,49
i25	37	0	0	0	0	0	37	0	0,00
<b>Toplam</b>	<b>37</b>	<b>1</b>	<b>4</b>	<b>11</b>	<b>18</b>	<b>40</b>	<b>37</b>	<b>104,67</b>	<b>2,83</b>



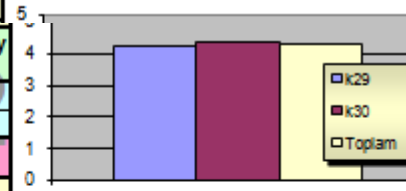
### J) Sosyal, Kültürel ve Spor Etkinlikleri

Sorular	Sis. D	Hiç	Az	Orta	Çok	Tam	Toplam Katılan	Toplam	Memnuniyet Puanı
j26	1	3	2	8	14	9	37	132	3,57
j27	1	0	2	3	14	17	37	154	4,16
j28	1	1	5	9	7	14	37	136	3,68
<b>Toplam</b>	<b>3</b>	<b>4</b>	<b>9</b>	<b>20</b>	<b>35</b>	<b>40</b>	<b>37</b>	<b>140,67</b>	<b>3,80</b>



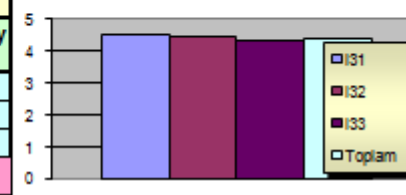
### K) Değerlendirme, Ödül, Teşekkür ve Takdir Belgeleri

Sorular	Sis. D	Hiç	Az	Orta	Çok	Tam	Toplam Katılan	Toplam	Memnuniyet Puanı
k29	1	0	0	4	14	18	37	158	4,27
k30	0	1	1	5	7	23	37	161	4,35
<b>Toplam</b>	<b>1</b>	<b>1</b>	<b>1</b>	<b>9</b>	<b>21</b>	<b>41</b>	<b>37</b>	<b>159,5</b>	<b>4,31</b>



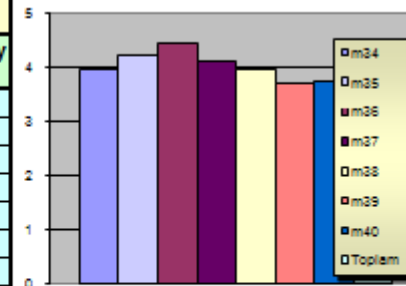
### L) Olumlu Davranış Kazanma ve Eğitim

Sorular	Sis. D	Hiç	Az	Orta	Çok	Tam	Toplam Katılan	Toplam	Memnuniyet Puanı
l31	0	0	1	3	9	24	37	167	4,51
l32	0	0	1	3	12	21	37	164	4,43
l33	1	1	1	1	11	22	37	160	4,32
<b>Toplam</b>	<b>1</b>	<b>1</b>	<b>3</b>	<b>7</b>	<b>32</b>	<b>67</b>	<b>37</b>	<b>163,67</b>	<b>4,42</b>



### M) Toplum Etki ve Katkı Durumunun Algılanması

Sorular	Sis. D	Hiç	Az	Orta	Çok	Tam	Toplam Katılan	Toplam	Memnuniyet Puanı
m34	1	1	2	7	10	16	37	146	3,95
m35	0	1	2	3	13	18	37	156	4,22
m36	1	0	1	3	7	25	37	164	4,43
m37	1	0	2	6	10	18	37	152	4,11
m38	0	1	2	9	11	14	37	146	3,95
m39	0	0	6	11	8	12	37	137	3,70
m40	0	1	5	10	8	13	37	138	3,73
<b>Toplam</b>	<b>3</b>	<b>4</b>	<b>20</b>	<b>49</b>	<b>67</b>	<b>116</b>	<b>37</b>	<b>148,43</b>	<b>4,01</b>



**Genel Memnuniyet Ortalaması: 4,00**

<b>VELİ MEMNUNİYETİ ANKETİ SONUÇLARI</b>		<b>Pua nı</b>
<b>A) Ulaşılabilirlik ve İletişim</b>		
1	İhtiyaç duyduğumda okul personeliyle (Yönetici, öğretmen, memur, hizmetli, kantin görevlisi gibi) rahatlıkla görüşebiliyorum.	4,59
2	Bizi ilgilendiren okul duyurularını zamanında öğreniyorum.	4,54
3	Okuldaki veli toplantıları ihtiyaçlarıma cevap verecek şekilde düzenlenmektedir.	4,00
4	Okuldan, ihtiyacım olan konularda rehberlik hizmeti almaktayım.	3,11
ORTALAMA		4,06
<b>B) Dilek, Öneri ve Şikayetler</b>		
5	Okul ile ilgili istek ve şikayetlerimi okula iletebiliyorum.	3,89
6	Okula ilettiğim istek ve şikayetlerim dikkate alınıyor.	3,94
ORTALAMA		3,92
<b>C) Güvenilirlik</b>		
7	Okul yöneticilerine güvenirim.	4,32
8	Okulun öğretmenlerine güvenirim.	4,27
9	Okulun diğer personeline (Memur, hizmetli vb.) güvenirim.	3,59
ORTALAMA		4,06
<b>D) Güvenlik</b>		
10	Okulda yabancı kişilere karşı güvenlik önlemleri alınmaktadır.	3,30
11	Okulda yangın ve doğal afetlere (Deprem, sel, vb.) karşı gerekli güvenlik önlemleri alınır.	3,95
12	Okul yolu (varsa okul servisleri) güvenlidir.	4,22
ORTALAMA		3,82
<b>E) Kararlara Katılım</b>		
13	Veli temsilcileri tüm velileri temsil edebilmektedir.	3,97
14	Okulda bizleri ilgilendiren kararlarda görüşlerimiz dikkate alınır.	4,16
ORTALAMA		4,07
<b>F) Öğrenci İşleri</b>		
15	Öğrenci devamsızlık bilgilerine rahatlıkla ulaşabiliyorum.	4,78
16	Öğrencimin notlarını rahatlıkla takip edebiliyorum.	4,65
17	Öğrenci işleri ile ilgili belgeler (nakil, karne, mezuniyet belgesi vb.) zamanında düzenlenir.	4,62
ORTALAMA		4,68

Sayfa 3

G) Eğitim-Öğretim					
18	Çocuğumuz anlamadığı bir şeyi öğretmenine rahatlıkla sorabilmektedir	4,35			
19	Çocuğumuz okulda öğrendiklerini günlük yaşamda kullanabilmektedir.	4,19			
20	Okulda eğitim-öğretimin sağlıklı bir şekilde yürütülmesi için yeterli sayıda görevli vardır.	4,08			
<b>ORTALAMA</b>		<b>4,21</b>			
H) Okulun Fiziki Ortamı					
21	Okul her zaman temiz ve bakımlıdır.	3,70			
22	Okul, öğrencilerin sağlığı, gelişimi açısından uygun fiziki ortama sahiptir (rutubetsiz,havalandırılmalı, geniş, ferah vs...)	4,00			
<b>ORTALAMA</b>		<b>3,85</b>			
İ) Okulun Kantin, Yemekhane ve Yatakhaneleri					
23	Okulun kantininde ve varsa yemekhanesinde satılan malzemeler temiz ve sağlıklıdır.	4,00			
24	Okul kantininde ve varsa yemekhanesinde satılan malzemeler hesaplıdır.	4,49			
25	Okul yatakhaneleri temiz ve bakımlıdır.	0,00			
<b>ORTALAMA</b>		<b>2,83</b>			
J) Sosyal, Kültürel ve Spor Etkinlikleri					
26	Okuldaki sosyal etkinlikler öğrencimin yeteneklerini geliştirecek şekilde düzenlenmektedir.	3,57			
27	Öğrencim okulda sosyalleşti.	4,16			
28	Okulda öğrencimin farkında olmadığım yetenekleri ortaya çıktı.	3,68			
<b>ORTALAMA</b>		<b>3,80</b>			
K) Değerlendirme, Ödül, Teşekkür ve Takdir Belgeleri					
29	Öğrenci başarıları değerlendirilirken tarafsız davranıldığını düşünüyorum	4,27			
30	Öğrencim okuldaki başarıları ödüllendirilir.	4,35			
<b>ORTALAMA</b>		<b>4,31</b>			
L) Olumlu Davranış Kazanma ve Eğitim					
31	Öğrencim okulda milli ve manevi değerleri öğrenebilmektedir.	4,51			
32	Öğrencim okulda temel ahlak kurallarını öğrenebilmektedir.	4,43			
33	Okulda öğrencim olumlu bir kişilik kazanabilmektedir.	4,32			
<b>ORTALAMA</b>		<b>4,42</b>			
M) Toplum Etki ve Katkı Durumunun Algılanması					
34	Okul tesisleri (sporif-eğlence-kültürel faaliyetler) çevrenin kullanımına sunulmaktadır.	3,95			
35	Okul, çevre ve insan sağlığı ile ilgili çalışmalara destek verir.	4,22			
36	Okul, ulusal bayram ve törenlere çevrenin katılımını sağlar.	4,43			
37	Okul, çevre kirliliğinin (gürültü,temizlik v.b) önlenmesi konusunda duyarlıdır.	4,11			
38	Okul çalışanları ve öğrenciler davranışlarıyla çevreye iyi örnek olur.	3,95			
39	Çevreden okulla ilgili olumlu eleştiriler duyarım.	3,70			
40	Bu okulu başkalarına da tavsiye ederim.	3,73			
<b>ORTALAMA</b>		<b>4,01</b>			
<b>Genel Memnuniyet Ortalaması:</b>		<b>4,00</b>			
CİNSİYETİ		YAŞI		EĞİTİM DURUMU	
S. Dışı	0	Sistem Dışı	0	Sistem Dışı	0
Kadın	22	26-33 yaş	3	Ortaöğretim (lise)	20
Erkek	15	26-33 yaş	6	Ortaöğretim (lise)	11
TOPLAM	37	34-41 yaş	18	Yüksek Okul	3
		42-39 yaş	7	Fakülte (Lisans)	2
		50 yaş ve üzeri	3	Yüksek lisans ve üstü	0
		TOPLAM	37	TOPLAM	36
Kaç yıldır bu okuldan hizmet aldı					
Sistem Dışı	0	10-15 yıl	3		
0-5 yıl	17	16 ve üstü	1		
6-10 yıl	15				
			TOPLAM	36	

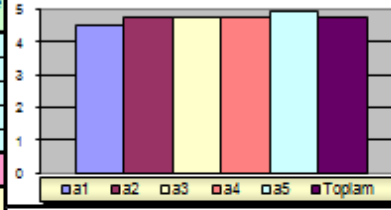
## OKUL ÇALIŞANLARI MEMNUNİYETİ ANKETİ

### (A) Liderlerin Toplam Kaliteyi Sahiplenmeleri

#### a) Yöneticilerin liderlik davranışları.

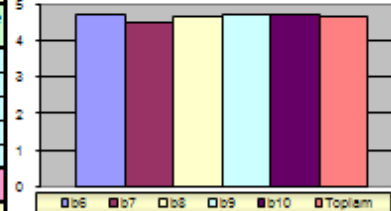
Sorular	Sis. D	Hiç	Az	Orta	Çok	Tam	Ankete	Toplam	Memnuniye
	0	1	2	3	4	5	Katıla		tPuanı
a1	0	0	2	1	3	17	23	104	4,52
a2	0	0	0	0	5	18	23	110	4,78
a3	0	0	0	0	6	17	23	109	4,74
a4	0	0	0	0	6	17	23	109	4,74
a5	0	0	0	0	2	21	23	113	4,91
<b>Toplam</b>	<b>0</b>	<b>0</b>	<b>2</b>	<b>1</b>	<b>22</b>	<b>90</b>	<b>23</b>	<b>109</b>	<b>4,74</b>

### GRAFİK



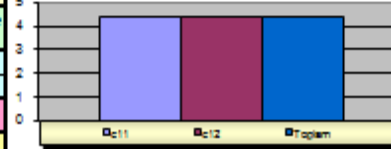
#### b) İyileştirme etkinliklerine destek ve katılımı

Sorular	Sis. D	Hiç	Az	Orta	Çok	Tam	Ankete	Toplam	Memnuniye
	0	1	2	3	4	5	Katıla		tPuanı
b6	0	0	0	0	6	17	23	109	4,74
b7	0	0	0	2	7	14	23	104	4,52
b8	0	0	0	1	6	16	23	107	4,65
b9	0	0	0	0	6	17	23	109	4,74
b10	0	0	0	1	4	18	23	109	4,74
<b>Toplam</b>	<b>0</b>	<b>0</b>	<b>0</b>	<b>4</b>	<b>29</b>	<b>82</b>	<b>23</b>	<b>107,6</b>	<b>4,68</b>



#### c) Motivasyon tanıma ve takdir yaklaşımı

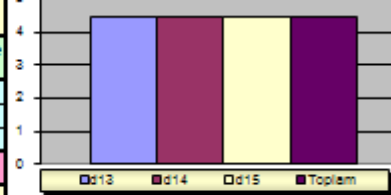
Sorular	Sis. D	Hiç	Az	Orta	Çok	Tam	Ankete	Toplam	Memnuniye
	0	1	2	3	4	5	Katıla		tPuanı
c11	0	0	0	3	8	12	23	101	4,39
c12	0	0	0	2	9	11	22	97	4,41
<b>Toplam</b>	<b>0</b>	<b>0</b>	<b>0</b>	<b>5</b>	<b>17</b>	<b>23</b>	<b>22,5</b>	<b>99</b>	<b>4,40</b>



### (B) Çalışanların Yönetimi

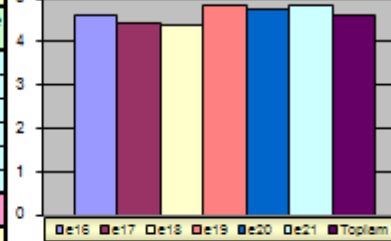
#### d) Performans Değerlendirme

Sorular	Sis. D	Hiç	Az	Orta	Çok	Tam	Ankete	Toplam	Memnuniye
	0	1	2	3	4	5	Katıla		tPuanı
d13	0	0	1	0	9	13	23	103	4,48
d14	0	0	1	2	6	14	23	102	4,43
d15	0	0	0	2	9	12	23	102	4,43
<b>Toplam</b>	<b>0</b>	<b>0</b>	<b>2</b>	<b>4</b>	<b>24</b>	<b>39</b>	<b>23</b>	<b>102,3</b>	<b>4,45</b>



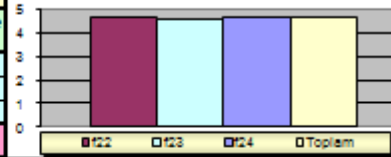
#### e) İnsan Kaynaklarının Etkili Yönetimi

Sorular	Sis. D	Hiç	Az	Orta	Çok	Tam	Ankete	Toplam	Memnuniye
	0	1	2	3	4	5	Katıla		tPuanı
e16	0	0	0	2	5	18	23	108	4,61
e17	0	0	0	3	7	13	23	102	4,43
e18	0	2	0	1	4	16	23	101	4,39
e19	0	0	0	1	2	20	23	111	4,83
e20	0	0	0	2	2	19	23	109	4,74
e21	0	0	0	0	4	19	23	111	4,83
<b>Toplam</b>	<b>0</b>	<b>2</b>	<b>0</b>	<b>9</b>	<b>24</b>	<b>103</b>	<b>23</b>	<b>640</b>	<b>4,64</b>



#### f) Kararlara Katılım

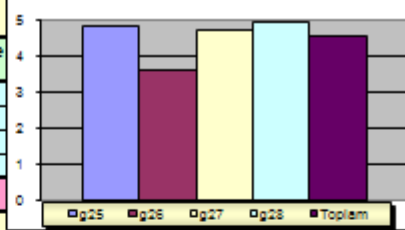
Sorular	Sis. D	Hiç	Az	Orta	Çok	Tam	Ankete	Toplam	Memnuniye
	0	1	2	3	4	5	Katıla		tPuanı
f22	0	0	0	1	5	17	23	108	4,70
f23	0	0	0	1	7	15	23	108	4,61
f24	0	0	1	0	6	16	23	106	4,61
<b>Toplam</b>	<b>0</b>	<b>0</b>	<b>1</b>	<b>2</b>	<b>18</b>	<b>48</b>	<b>23</b>	<b>106,7</b>	<b>4,64</b>





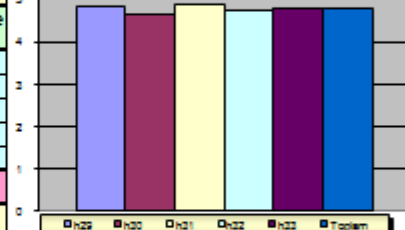
**g) Çalışma Ortamı**

Sorular	Sis. D 0	Hiç 1	Az 2	Orta 3	Çok 4	Tam 5	Ankete Katıla	Toplam	Memnuniye tPuanı
g25	0	0	0	0	4	19	23	111	4,83
g26	2	3	2	1	2	13	23	83	3,61
g27	0	1	0	1	0	21	23	109	4,74
g28	0	0	0	0	2	21	23	113	4,91
<b>Toplam</b>	<b>2</b>	<b>4</b>	<b>2</b>	<b>2</b>	<b>8</b>	<b>74</b>	<b>23</b>	<b>104</b>	<b>4,52</b>



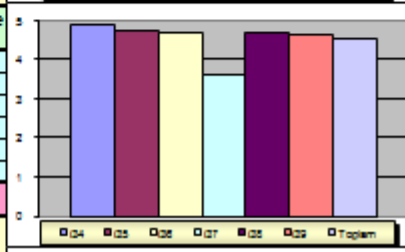
**h) İşbirliği ve İletişim**

Sorular	Sis. D 0	Hiç 1	Az 2	Orta 3	Çok 4	Tam 5	Ankete Katıla	Toplam	Memnuniye tPuanı
h29	0	0	0	0	4	19	23	111	4,83
h30	0	0	0	2	4	17	23	107	4,65
h31	0	0	0	0	3	20	23	112	4,87
h32	0	0	0	2	2	19	23	109	4,74
h33	0	0	0	2	1	20	23	110	4,78
<b>Toplam</b>	<b>0</b>	<b>0</b>	<b>0</b>	<b>6</b>	<b>14</b>	<b>95</b>	<b>23</b>	<b>109,8</b>	<b>4,77</b>



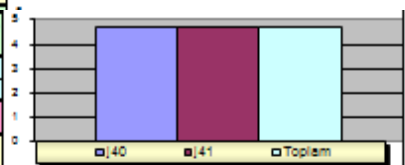
**i) Motivasyon ve Tatmin**

Sorular	Sis. D 0	Hiç 1	Az 2	Orta 3	Çok 4	Tam 5	Ankete Katıla	Toplam	Memnuniye tPuanı
i34	0	0	0	0	3	20	23	112	4,87
i35	0	0	0	0	6	17	23	109	4,74
i36	0	0	0	2	3	18	23	108	4,70
i37	0	1	7	1	5	9	23	83	3,61
i38	0	0	1	0	4	18	23	108	4,70
i39	0	0	0	2	5	16	23	106	4,61
<b>Toplam</b>	<b>0</b>	<b>1</b>	<b>8</b>	<b>5</b>	<b>26</b>	<b>98</b>	<b>23</b>	<b>104,3</b>	<b>4,54</b>



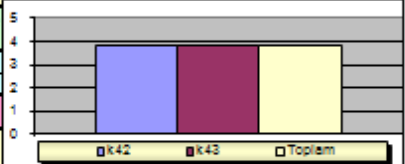
**j) Kişisel ve mesleki gelişim**

Sorular	Sis. D 0	Hiç 1	Az 2	Orta 3	Çok 4	Tam 5	Ankete Katıla	Toplam	Memnuniye tPuanı
j40	0	0	0	0	6	17	23	109	4,74
j41	0	0	0	1	5	17	23	108	4,70
<b>Toplam</b>	<b>0</b>	<b>0</b>	<b>0</b>	<b>1</b>	<b>11</b>	<b>34</b>	<b>23</b>	<b>108,5</b>	<b>4,72</b>



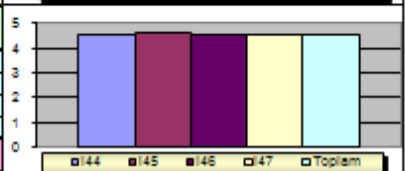
**k) Sosyal Etkinlikler**

Sorular	Sis. D 0	Hiç 1	Az 2	Orta 3	Çok 4	Tam 5	Ankete Katıla	Toplam	Memnuniye tPuanı
k42	0	2	0	6	6	9	23	89	3,87
k43	0	2	2	3	7	9	23	88	3,83
<b>Toplam</b>	<b>0</b>	<b>4</b>	<b>2</b>	<b>9</b>	<b>13</b>	<b>18</b>	<b>23</b>	<b>88,5</b>	<b>3,85</b>



**l) Toplama etki ve katkı durumunun algılanması**

Sorular	Sis. D 0	Hiç 1	Az 2	Orta 3	Çok 4	Tam 5	Ankete Katıla	Toplam	Memnuniye tPuanı
l44	0	0	0	3	5	15	23	104	4,52
l45	0	0	0	2	5	16	23	106	4,61
l46	0	0	0	3	4	16	23	105	4,57
l47	0	0	0	3	4	16	23	105	4,57
<b>Toplam</b>	<b>0</b>	<b>0</b>	<b>0</b>	<b>11</b>	<b>18</b>	<b>63</b>	<b>23</b>	<b>105</b>	<b>4,57</b>



**Genel Memnuniyet Ortalaması: 4,54**



OKUL ÇALIŞANLARI <i>MEMNUNİYET ANKETİ</i> SONUÇLARI		Puanı
(A) Liderlerin Toplam Kaliteyi Sahiplenmeleri		
<b>a) Yöneticilerin liderlik davranışları.</b>		
1	Yöneticilerimiz çalışanların görüşlerini dikkate almaktadır.	4,52
2	Yöneticilerimiz işinin gerektirdiği yeterliliğe sahiptir.	4,78
3	Yöneticilerimiz insan ilişkilerine önem vermektedir.	4,74
4	Yöneticilerimiz, yaratıcı ve yenilikçi düşüncelerin üretilmesini teşvik etmektedir.	4,74
5	Yöneticilerimiz, teknolojik gelişmeleri takip etmektedir.	4,91
ORTALAMA		4,74
<b>b) İyileştirme etkinliklerine destek ve katılımı</b>		
6	Yöneticilerimiz, okulda birlikte çalışmayı (takım çalışmasını) destekler.	4,74
7	Yöneticilerimiz, katıldıkları hizmet-içi eğitim, konferans ve seminer sonuçlarını çalışanlarla paylaşırlar.	4,52
8	Yöneticiler, çalışanların değişim yaratacak fikirleri desteklenmektedir	4,65
9	Yöneticiler, okulun vizyonunu, stratejilerini, iyileştirmeye açık alanlarını vs..çalışanlarla paylaşır.	4,74
10	Yöneticiler, iyileştirme takım çalışmalarının önerilerini dikkate alarak iyileştirmeler yapar.	4,74
ORTALAMA		4,68
<b>c) Motivasyon tanıma ve takdir yaklaşımı</b>		
11	Okul yöneticisi, iyi performans gösteren personeli (veya ekibi) aylıkla ödül, takdir, teşekkür vs ile ödüllendirir.	4,39
12	Yöneticiler, iyi performans gösteren personeli/ekibi, öğretmenler kurulu toplantılarında, törenlerde vb. duyurarak takdir eder.	4,41
ORTALAMA		4,40
<b>(B) Çalışanların Yönetimi</b>		
<b>d) Performans Değerlendirme</b>		
13	Yöneticinin çalışanları değerlendirirken kullandığı kriterler çalışanlara duyurulur.	4,48
14	Yöneticiler, çalışanların performansını etkileyen sebepleri araştırmaktadır.	4,43
15	Yöneticiler, çalışanların performanslarını yükseltmek için gerekli önlemleri alır.	4,43
ORTALAMA		4,45
<b>e) İnsan Kaynaklarının Etkili Yönetimi</b>		
16	Yönetici tüm çalışanlara görevlerini (iş tanımlarını) bildirir.	4,61
17	Okulda düzenlenecek sosyal kültürel faaliyetlere, eğitsel kol vs.lere, çalışanların ilgi ve yetenek ve istekleri doğrultusunda görevlendirmeler yapılır.	4,43
18	Okulda çalışanlar arasında gruplaşmalar, dedikodular vs.. olmaz.	4,39
19	Çalışanların özlük işlemleri düzenli yapılır.	4,83
20	Okulumuz huzurludur.	4,74
21	Yöneticiler, karşı fikirlere saygılıdır.	4,83
ORTALAMA		4,64
<b>f) Kararlara Katılım</b>		
22	Okulumuzla çalışanlarla ilgili kararlar, çalışanların katılımıyla demokratik bir şekilde alınır.	4,70
23	Okulda çalışanların dile getirdiği şikayet ve öneriler dikkate alınmaktadır	4,61
24	Okulumuzun kalite politikasını destekliyorum .	4,61
ORTALAMA		4,64

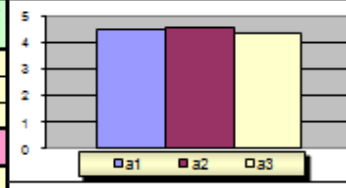
g) Çalışma Ortamı			
25	Okul teknik araç ve gereç yönünden yeterli donanımına sahiptir.	4,83	
26	Çalışanların okulda yemek, servis vb. ihtiyaçları karşılanır.	3,61	
27	Okulda ihtiyaç duyduğum malzemeye zamanında ulaşabilirim (renkli tebeşir, fotokopi vs...)	4,74	
28	Okulda çalışanlara, sınıflara/bürolara yapılan araç gereç dağıtımında eşitlik ilkesi uygulanır.	4,91	
ORTALAMA		4,52	
h) İşbirliği ve İletişim			
29	Kurumdaki tüm duyurular çalışanlara zamanında iletilir.	4,83	
30	Okulumuzda yapılan faaliyetlerde herkes birbirine yardımcı olur.	4,65	
31	Okul yöneticileri ile sağlıklı iletişim kurabiliyorum.	4,87	
32	Okulda, öğretmenler ile sağlıklı iletişim kurabiliyorum.	4,74	
33	Okulda, diğer çalışanlar ile sağlıklı iletişim kurabiliyorum.	4,78	
ORTALAMA		4,77	
i) Motivasyon ve Tatmin			
34	Kendimi okulun değerli bir üyesi olarak görürüm.	4,87	
35	Okulda kendimi güvende hissedirim.	4,74	
36	Yaptığım işten zevk alıyorum ve işimi seviyorum.	4,70	
37	Aldığım ücret yeterlidir.	3,61	
38	Okul yönetiminden memnunum.	4,70	
39	Yöneticilerin sergilediği tutum ve davranışlar, çalışanları motive edici yöndedir.	4,61	
ORTALAMA		4,54	
j) Kişisel ve mesleki gelişim			
40	Yöneticiler, çalışanların hizmet içi eğitim ihtiyaçlarını karşılamak için kişi ve kuruluşlarla işbirliği yapar.	4,74	
41	Yöneticiler, çalışanların mesleklerinde gelişmeleri için gerekli desteği verir (HİE'lere katılımlarda, yüksek lisans yanında vs...)	4,70	
ORTALAMA		4,72	
k) Sosyal Etkinlikler			
42	Çalışanlara yönelik sosyal ve kültürel faaliyetler düzenlenir.	3,87	
43	Okulda düzenlenen sosyal ve kültürel faaliyetlere seveerek katılmaktayım.	3,83	
ORTALAMA		3,85	
l) Toplumla etki ve katkı durumunun algılanması			
44	Yöneticilerimiz, hizmet alanların beklentilerini dikkate alır.	4,52	
45	Okul yerel ve genel toplum üzerinde olumlu etki bırakacak çalışmalar yapmaktadır.	4,61	
46	Okul doğal kaynakları korumakta ve doğal çevrenin korunması için gayret göstermektedir.	4,57	
47	Kurumda geri dönüşümü mümkün atıklar toplanmaktadır.	4,57	
ORTALAMA		4,57	
<b>Genel Memnuniyet Ortalaması:</b>		<b>4,54</b>	
KONUMU		YAŞI	EĞİTİM DURUMU
Sistem Dışı	0	Sistem Dışı	0
Öğretmen	1	26-33 yaş	3
Öğretmen	18	26-33 yaş	3
Diğer Çalışanlar	4	34-41 yaş	6
TOPLAM	23	42-39 yaş	8
		50 yaş ve üzeri	3
		TOPLAM	23
CİNSİYETİ		KIDEMİ	
S. Dışı	0	Sistem Dışı	0
Erkek	7	10-15 yıl	3
TOPLAM	23	0-5 yıl	15
		6-10 yıl	4
		16 ve üstü	1
		TOPLAM	23

## ÖĞRENCİ MEMNUNİYETİ ANKETİ

### a) Ulaşılabilirlik ve İletişim

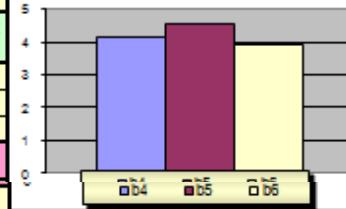
Sorular	Sis. D 0	Hiç 1	Az 2	Orta 3	Çok 4	Tam 5	Ankete Katılan	Memnuniyet Puanı
a1	0	0	1	7	9	33	50	<b>4,48</b>
a2	0	0	0	6	9	35	50	<b>4,58</b>
a3	0	1	2	6	11	30	50	<b>4,34</b>
<b>Toplam</b>	<b>0</b>	<b>1</b>	<b>3</b>	<b>19</b>	<b>29</b>	<b>33</b>	<b>50</b>	<b>4,47</b>

### GRAFİK



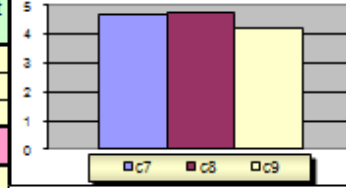
### b) Dilek, Öneri ve Şikayetler

Sorular	Sis. D 0	Hiç 1	Az 2	Orta 3	Çok 4	Tam 5	Ankete Katılan	Memnuniyet Oranı %
b4	0	4	4	2	10	30	50	<b>4,16</b>
b5	0	2	2	2	5	39	50	<b>4,54</b>
b6	0	2	5	8	14	21	50	<b>3,94</b>
<b>Toplam</b>	<b>0</b>	<b>8</b>	<b>11</b>	<b>12</b>	<b>29</b>	<b>90</b>	<b>50</b>	<b>4,21</b>



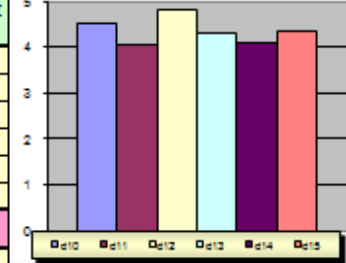
### c) Güvenilirlik

Sorular	Sis. D 0	Hiç 1	Az 2	Orta 3	Çok 4	Tam 5	Ankete Katılan	Memnuniyet Oranı %
c7	0	0	1	3	6	40	50	<b>4,70</b>
c8	0	0	1	2	6	41	50	<b>4,74</b>
c9	0	0	1	9	18	22	50	<b>4,22</b>
<b>Toplam</b>	<b>0</b>	<b>0</b>	<b>3</b>	<b>14</b>	<b>30</b>	<b>103</b>	<b>50</b>	<b>4,55</b>



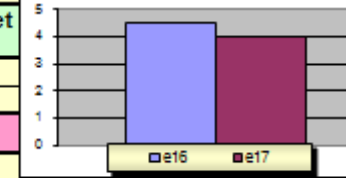
### d) Güvenlik

Sorular	Sis. D 0	Hiç 1	Az 2	Orta 3	Çok 4	Tam 5	Ankete Katılan	Memnuniyet Oranı %
d10	1	0	1	5	6	37	50	<b>4,52</b>
d11	0	5	2	2	18	23	50	<b>4,04</b>
d12	0	0	0	2	5	43	50	<b>4,82</b>
d13	0	3	3	4	5	35	50	<b>4,32</b>
d14	0	3	5	3	12	27	50	<b>4,10</b>
d15	0	4	3	2	4	37	50	<b>4,34</b>
<b>Toplam</b>	<b>1</b>	<b>15</b>	<b>14</b>	<b>18</b>	<b>50</b>	<b>202</b>	<b>50</b>	<b>4,36</b>



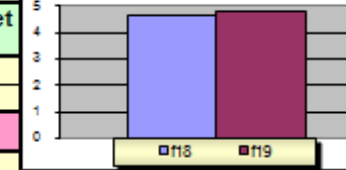
### e) Kararlara Katılım

Sorular	Sis. D 0	Hiç 1	Az 2	Orta 3	Çok 4	Tam 5	Ankete Katılan	Memnuniyet Oranı %
e16	0	3	0	4	5	38	50	<b>4,50</b>
e17	0	5	2	5	15	23	50	<b>3,98</b>
<b>Toplam</b>	<b>0</b>	<b>8</b>	<b>2</b>	<b>9</b>	<b>20</b>	<b>61</b>	<b>50</b>	<b>4,24</b>



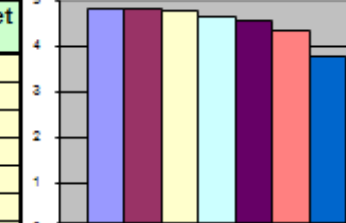
### f) Öğrenci İşleri

Sorular	Sis. D 0	Hiç 1	Az 2	Orta 3	Çok 4	Tam 5	Ankete Katılan	Memnuniyet Oranı %
f18	0	0	1	4	7	38	50	<b>4,64</b>
f19	0	0	0	1	6	43	50	<b>4,84</b>
<b>Toplam</b>	<b>0</b>	<b>0</b>	<b>1</b>	<b>5</b>	<b>13</b>	<b>81</b>	<b>50</b>	<b>4,74</b>



### g) Eğitim-Öğretim

Sorular	Sis. D 0	Hiç 1	Az 2	Orta 3	Çok 4	Tam 5	Ankete Katılan	Memnuniyet Oranı %
g20	0	0	1	2	2	45	50	<b>4,82</b>
g21	0	0	0	1	7	42	50	<b>4,82</b>
g22	0	0	1	2	4	43	50	<b>4,78</b>
g23	0	1	1	3	5	40	50	<b>4,64</b>
g24	0	0	1	5	9	35	50	<b>4,56</b>
g25	0	2	1	6	11	30	50	<b>4,32</b>



	g26	0	1	4	1	1	25	50	3,78
Toplam	0	10	9	26	45	260	50	4,53	

h) Ders Arası									
Sorular	Sis. D	Hiç	Az	Orta	Çok	Tam	Ankete	Memnuniyet	
	0	1	2	3	4	5	Katılan	Oranı %	
h27	3	9	4	6	5	23	50	3,40	
h28	1	2	3	5	7	32	50	4,22	
Toplam	4	11	7	11	12	55	50	3,81	

i) Okulun Fiziki Ortamı									
Sorular	Sis. D	Hiç	Az	Orta	Çok	Tam	Ankete	Memnuniyet	
	0	1	2	3	4	5	Katılan	Oranı %	
i29	0	3	3	8	17	19	50	3,92	
i30	0	1	5	11	11	22	50	3,96	
Toplam	0	4	8	19	28	41	50	3,94	

j) Okulun Kantin, Yemekhane ve Yatakhaneleri									
Sorular	Sis. D	Hiç	Az	Orta	Çok	Tam	Ankete	Memnuniyet	
	0	1	2	3	4	5	Katılan	Oranı %	
j31	0	0	2	3	12	33	50	4,52	
j32	2	0	2	3	13	30	50	4,30	
j33	10	7	1	9	8	15	50	2,86	
j34	1	0	4	6	7	32	50	4,28	
Toplam	13	7	9	21	40	110	50	3,99	

k) Sosyal, Kültürel ve Spor Etkinlikleri									
Sorular	Sis. D	Hiç	Az	Orta	Çok	Tam	Ankete	Memnuniyet	
	0	1	2	3	4	5	Katılan	Oranı %	
k35	1	0	1	12	15	21	50	4,06	
k36	0	0	2	3	12	33	50	4,52	
k37	0	2	1	7	7	33	50	4,36	
k38	0	2	3	7	12	26	50	4,14	
Toplam	1	4	7	29	46	113	50	4,27	

L) Eğitici Kol Çalışmaları									
Sorular	Sis. D	Hiç	Az	Orta	Çok	Tam	Ankete	Memnuniyet	
	0	1	2	3	4	5	Katılan	Oranı %	
L39	0	1	2	4	7	36	50	4,50	
L40	0	1	0	8	12	29	50	4,36	
Toplam	0	2	2	12	19	65	50	4,43	

m) Belirli Gün ve Haftalar									
Sorular	Sis. D	Hiç	Az	Orta	Çok	Tam	Ankete	Memnuniyet	
	0	1	2	3	4	5	Katılan	Oranı %	
m41	0	0	0	2	3	45	50	4,86	
m42	0	2	3	4	11	30	50	4,28	
Toplam	0	2	3	6	14	75	50	4,57	

n) Değerlendirme, Ödül, Teşekkür ve Takdir Belgeleri									
Sorular	Sis. D	Hiç	Az	Orta	Çok	Tam	Ankete	Memnuniyet	
	0	1	2	3	4	5	Katılan	Oranı %	
n43	0	1	0	3	3	43	50	4,74	
n44	0	3	1	2	13	31	50	4,36	
n45	0	2	4	4	4	36	50	4,36	
Toplam	0	6	5	9	20	110	50	4,49	

o) Olumlu Davranış Kazanma ve Eğitim									
Sorular	Sis. D	Hiç	Az	Orta	Çok	Tam	Ankete	Memnuniyet	
	0	1	2	3	4	5	Katılan	Oranı %	
o46	0	0	0	0	5	45	50	4,90	
o47	0	0	1	1	1	47	50	4,88	
o48	0	0	0	2	11	37	50	4,70	
o49	0	0	4	4	3	39	50	4,54	
o50	0	2	3	8	12	25	50	4,10	
Toplam	0	2	8	15	32	193	50	4,62	

Genel Memnuniyet Ortalaması:									4,35
------------------------------	--	--	--	--	--	--	--	--	------

<b>ÖĞRENCİ MEMNUNİYETİ ANKETİ</b>		<b>Puanı</b>
<b>a) Ulaşılabilirlik ve İletişim</b>		
1	İhtiyaç duyduğumda okul yöneticileriyle rahatlıkla görüşebilirim.	4,48
2	İhtiyaç duyduğumda öğretmenlerle rahatlıkla görüşebilirim.	4,58
3	İhtiyaç duyduğumda okul çalışanlarıyla rahatlıkla görüşebilirim.	4,34
<b>ORTALAMA</b>		<b>4,47</b>
<b>b) Dilek, Öneri ve Şikayetler</b>		
4	Sınıf temsilcimiz, dilek, öneri ve şikayetlerimizi ilgili kişilere ulaştırır.	4,16
5	Arkadaşlarımla ilgili sorunlarım, öğretmenlerim tarafından dikkate alınır.	4,54
6	Okulumuzla ilgili isteklerimiz dikkate alınır.	3,94
<b>ORTALAMA</b>		<b>4,21</b>
<b>c) Güvenilirlik</b>		
7	Okulumuz yöneticilerine güvenirim.	4,70
8	Okulumuz öğretmenlerine güvenirim.	4,74
9	Okulumuzun diğer çalışanlarına güvenirim.	4,22
<b>ORTALAMA</b>		<b>4,55</b>
<b>d) Güvenlik</b>		
10	Okul yolu (varsa okul servisleri) güvenlidir.	4,52
11	Okulda yabancı kişilere karşı güvenlik önlemleri alınmaktadır.	4,04
12	Okulda yangın ve doğal afetlere (Deprem, sel, vb.) karşı gerekli güvenlik önlemleri alınmaktadır.	4,82
13	Yöneticilerden dayak, hakaret gibi onur kırıcı davranış görmedim.	4,32
14	Öğretmenlerimizden dayak, hakaret gibi onur kırıcı davranış görmedim.	4,10
15	Okulumuzdaki diğer çalışanlardan, (memur, hizmetli, vs) dayak, hakaret gibi onur kırıcı davranış görmedim.	4,34
<b>ORTALAMA</b>		<b>4,36</b>
<b>e) Kararlara Katılım</b>		
16	Öğrenci temsilcileri demokratik seçimle belirlenir.	4,50
17	Okulumuzda bizimle ilgili kararlarda görüşlerimiz dikkate alınır.	3,98
<b>ORTALAMA</b>		<b>4,24</b>
<b>f) Öğrenci İşleri</b>		
18	Okuldan istediğim belgeleri (öğrenci belgesi, kimlik) zamanında alabilirim.	4,64
19	Okulumuzda sağlık sorunu yaşadığımızda gerekli hassasiyet gösterilir.	4,84
<b>ORTALAMA</b>		<b>4,74</b>
<b>g) Eğitim-Öğretim</b>		
20	Dersler seviyemize uygun olarak işlenir.	4,82
21	Okulda edindiğim bilgilerin şimdi veya ileriki hayatımda işime yarayacağını düşünüyorum.	4,82
22	Derslerin işlenişinde bilgisayar, tepegöz, harita gibi araç-gereçlerden yararlanılmaktadır.	4,78
23	Aradığım kaynakları (Ansiklopedi vs.) okulda bulabiliyorum.	4,64
24	Ders kitapları, işlenen konuya uygun olarak seçilmiştir.	4,56
25	Okulumuzdan mezun olduktan sonra gidebileceğim bir üst eğitim kurumu hakkında yönlendirme yapılmaktadır.	4,32
26	Okulumuzdan kişisel sorunlarımızla ilgili rehberlik hizmeti alabilmekteyim.	3,78
<b>ORTALAMA</b>		<b>4,53</b>
<b>h) Ders Arası</b>		
27	Teneffüs süreleri yeterlidir.	3,40
28	Teneffüslerde bir sorun olduğunda nöbetçi öğretmenler hemen müdahale ederler.	4,22
<b>ORTALAMA</b>		<b>3,81</b>



i) Okulun Fiziki Ortamı		
29	Okul her zaman temiz ve bakımlıdır.	3,92
30	Okulumuzun bahçesi, spor salonu vb. alanları ders dışında da yararlanabileceğim şekilde düzenlenmiştir.	3,96
<b>ORTALAMA</b>		<b>3,94</b>
j) Okulun Kantin, Yemekhane ve Yatakhaneleri (varsa)		
31	Okulumuz kantininde satılan yiyecek ve içeceklerin fiyatları uygundur	4,52
32	Okul kantininde ihtiyaç duyduğum, beğendiğim ürünleri bulabiliyorum	4,30
33	Okulun (varsa) yatakhaneleri temiz, sağlıklı ve rahattır.	2,86
34	Okulun (varsa) yemekhanesi temiz ve sağlıklıdır	4,28
<b>ORTALAMA</b>		<b>3,99</b>
k) Sosyal, Kültürel ve Spor Etkinlikleri		
35	Okulda yeterli miktarda sosyal ve kültürel faaliyet düzenlenmektedir.	4,06
36	Düzenlenen sosyal ve kültürel faaliyetlere seveerek katılıyorum.	4,52
37	Okulum sahip olduğum yetenekleri geliştirme imkanı sağlar.	4,36
38	İlgi duyduğum sportif faaliyet okulda yapma imkanı buluyorum	4,14
<b>ORTALAMA</b>		<b>4,27</b>
L) Eğitici Kol Çalışmaları		
39	Katılacağımız eğitici kolları istek ve yeteneklerimiz doğrultusunda seçeriz.	4,50
40	Katılığım eğitici kol faaliyetlerinden bir çok şey öğrendim.	4,36
<b>ORTALAMA</b>		<b>4,43</b>
m) Belirli Gün ve Haftalar		
41	Okulumuzda belirli gün ve haftalarla (Öğretmenler Günü, Atatürk Haftası, Yeşilay Haftası vb) ilgili kutlamalar yapılmaktadır.	4,86
42	Okulumuzda yapılan belirli gün ve hafta kutlamalarını beğeniyorum	4,28
<b>ORTALAMA</b>		<b>4,57</b>
n) Değerlendirme,Ödül, Teşekkür ve Takdir Belgeleri		
43	Okulda ders içi ve ders dışı başarılar ile örnek davranışlarımız ödüllendirilir	4,74
44	Öğretmenler sınav sonuçlarının değerlendirmesinde (sözlü, yazılı sınav) tarafsız	4,36
45	Ödüllendirme ve cezalandırmalarda tarafsız ve adil davranılır.	4,36
<b>ORTALAMA</b>		<b>4,49</b>
o) Olumlu Davranış Kazanma ve Eğitim		
46	Okulda Atatürk' ü ve diğer devlet büyüklerini daha iyi tanıdım.	4,90
47	Okulda Atatürk' e ve diğer devlet büyüklerine sevgim arttı.	4,88
48	Okulda milli ve manevi değerlerimiz benimsetilmektedir.	4,70
49	Okulda temel ahlaki değerler (doğruluk, dürüstlük vb.) kazandırılmaktadır.	4,54
50	Tercih şansım olsa yine bu okulu seçerdim.	4,10
<b>ORTALAMA</b>		<b>4,62</b>
<b>Genel Memnuniyet Ortalaması:</b>		<b>4,35</b>

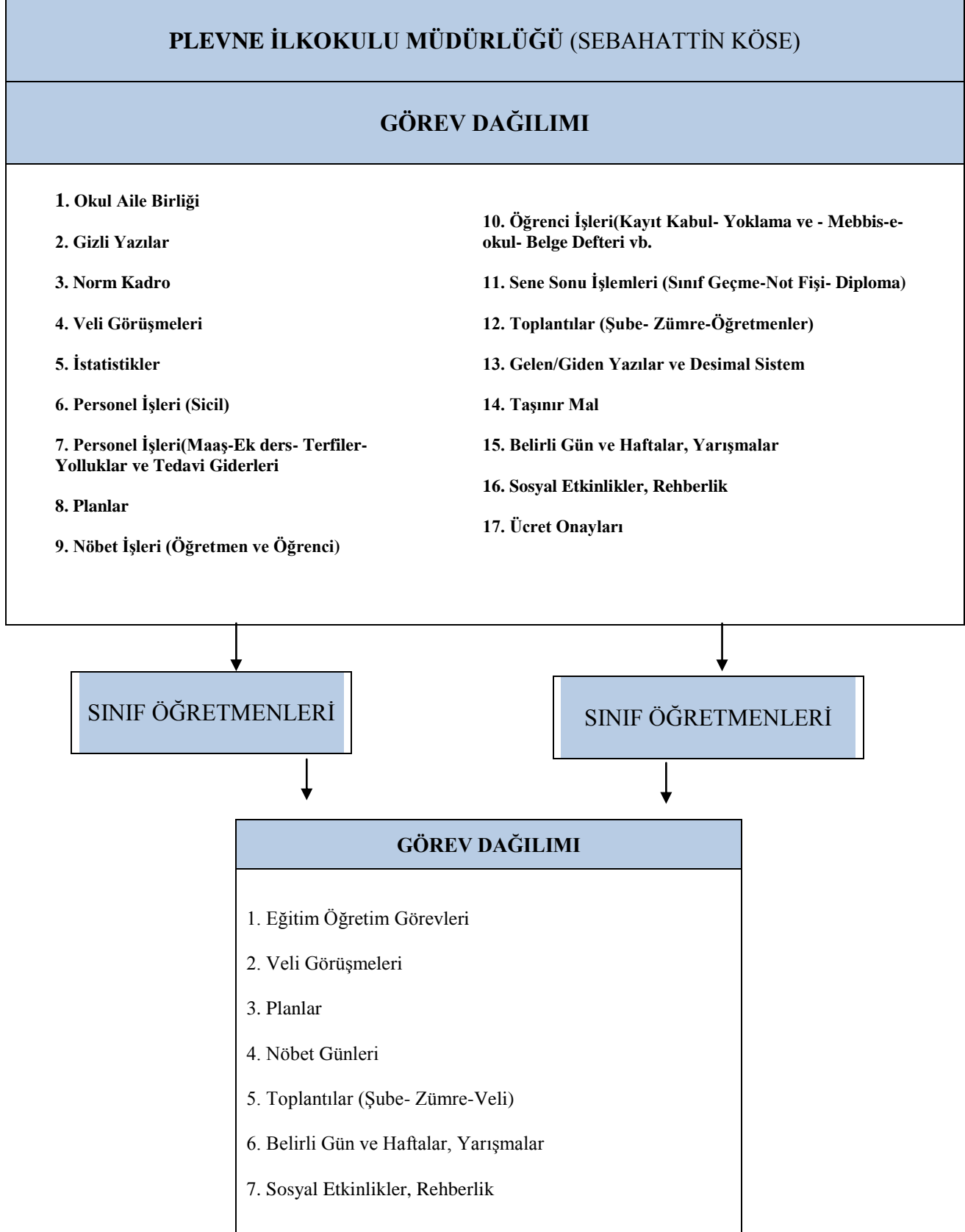
SINIFLAR		
Sistem Dışı		0
1- 4. Sınıf		10
2- 5. Sınıf		10
3- 6. Sınıf		9
4- 7. Sınıf		10
5- 8. Sınıf		11
0	0	0
0	0	0
0	0	0
0	0	0
0	0	0
0	0	0
<b>TOPLAM</b>		<b>50</b>

CINSİYET	
Sistem Dışı	0
Kız Öğrenci	30
Erkek Öğrenci	20
<b>Toplam</b>	<b>50</b>

## E. KURUM İÇİ VE DIŞI ANALİZ

### KURUM İÇİ ANALİZ

#### 1.MÜDÜRLÜĞÜMÜZÜN GENEL TEŞKİLAT YAPISI/ŞEMASI/BİRİMLERİ





**İDARİ KADRO****OKUL MÜDÜRÜ**

Adı Soyadı	Sebahattin KÖSE
Mezun olduğu okul ve yılı	Kepirtepe Eğitim Enstitüsü 1979
Branşı	Sınıf Öğretmeni
Toplam hizmet süresi	35 yıl
Okuldaki hizmet süresi	18 yıl

**MÜDÜR YARDIMCILARI**

Adı Soyadı	Yeliz BULUŞ
Mezun olduğu okul ve yılı	Pamukkale Üniversitesi 2009
Branşı	Okul Öncesi Öğretmeni
Toplam hizmet süresi	6 yıl
Okuldaki hizmet süresi	1 yıl

Adı Soyadı	Fahri KESKİN
Mezun olduğu okul ve yılı	Dokuz Eylül Üniversitesi 1996
Branşı	Fen ve Teknoloji Öğretmeni
Toplam hizmet süresi	19 yıl
Okuldaki hizmet süresi	12 yıl

## MÜDÜR YARDIMCISININ GÖREVLERİ

- 1- Müdürün olmadığında müdürlüğe vekâlet etmek.
- 2- Müdür tarafından verilecek emir, yönetmelik ve genelgelerdeki görevleri yapmak.
- 3- Yazı ve kayıt işlemlerinin yürütmek.
- 4- Öğretmenlerin maaş ve ek ders ücretlerini müdürle birlikte koordineli olarak yürütmek.
- 5- Öğrencilerin e-Okulla ilgi durumlarını takip etmek, öğretmenlere rehberlik etmek ve yaptırmak.
- 6- Öğrenci karne, sınıf geçme, diploma ve diğer öğrenci işlemlerine ait belgeleri imzalamak.
- 7- Okulun Eğitim Bölgesi Yönergesine göre Öğrenci kurullarına başkanlık etmek.
- 8- Öğrencilerin devam-devamsızlık işlemlerini takip etmek.
- 9- Okulun muayene, demirbaş eşya döküm ve sayım komisyonlarına başkanlık etmek.
- 10- Okula gelen giden yazıları ve öğrenim belgelerini müdürle birlikte imzalamak.
- 11- Rehberlik ve Kulüp çalışmalarını düzenleyerek yürütülmesinde yetkili ve sorumlu olmak.
- 12- Öğretmenlerin eğitim ve öğretim çalışmalarında kanun ve yönetmeliklere aykırı durumlarını tespit ederse okul müdürüne bildirmek.
- 13- Gerekirse öğretmenler kurulunun toplanması için okul müdürlüğüne teklifte bulunmak.
- 14- Ders defterlerini günlük yoklama defterlerini kontrol edip imzalamak.
- 15- Okulun, sınıf ve koridorların, okul bahçesinin, tuvaletlerin, çevrenin temizliğini ve düzenini kontrol etmek nöbetçi öğretmenlerle diyalog içerisinde bulunmak, nöbet defterini imzalamak ve sorumlu olmak.
- 16- Okulun bina ve eşyaların korunmasından ve kullanılmasından sorumlu olmak.
- 17- Okulda memur bulunmadığından bu konudaki görevleri yerine getirmek.
- 18- Mutemetlik işlerini yürütmek.
- 19- Taşımalı Öğrencilerin Öğle yemeklerini kontrol etmek, öğle yemeğinde nöbetçi öğretmenlerle birlikte öğrencilerin yemeklerini yemelerine yardımcı olmak.
- 20- Okul Müdürünün vereceği diğer işleri yapmak.

**2. GENEL PERSONEL DURUMU**

KADRO UNVANI	MEVCUT DURUM
Okul Müdürü	1
Okul/ Kurum Müdür Baş Yardımcısı	-
Okul/ Kurum Müdür Yardımcısı	2
Öğretmen	22
Sözleşmeli Öğretmen	-
Kadrolu Memur	-
Sözleşmeli Memur	-
Kadrolu Hizmetli	1
Sözleşmeli Hizmetli	3
Sözleşmeli Güvenlik	-
<b>TOPLAM</b>	<b>29</b>

**3. EĞİTİM KADROSU**

Plevne İlköğretim Okulu'nun değişik alanlardaki mevcut durumu aşağıda gösterilmiştir. Stratejik plan hazırlanırken bu mevcut durum göz önünde bulundurulmuştur.

**1- İdari Kadro:**

Okulumuzun idari kadrosu aşağıdaki tabloda gösterilmiştir.

Yıllar	Müdür	Müdür Başyardımcısı	Müdür Yardımcısı
2009 – 2010 2010 – 2011 2011 – 2012	Sebahattin KÖSE	-	Dilek ÇALIMLI
2012 – 2013	Sebahattin KÖSE	-	Gözde ERÇETİN
2013 – 2014	Sebahattin KÖSE	-	-
2014 – 2015	Sebahattin KOSE	-	Yeliz BULUŞ Fahri KESKİN

**2- Öğretmen Kadrosu:**

Okulumuz öğretmen kadrosu ve eğitim düzeyleri aşağıdaki tabloda gösterilmiştir.

Branş	Kadrolu	Görevlendirme	Lisans	Y. Lisans	Doktora	Toplam
Türkçe	2					2
Matematik	1	1				2
Fen ve Teknoloji	2					2
İngilizce	2					2
Sosyal B	1					1
Görsel Sanatlar	1					1
Müzik		1				1
Din Kültürü	1					1
Bilgisayar		1				1
Rehberlik		2				2
Sınıf Öğretmeni	8					8
Beden eğ.	1					1
Okul Öncesi	2					2
<b>Toplam</b>	21	5				<b>26</b>

**3- Destek Kadrosu**

Yıllar	Kad. Memur	Söz. Memur	Kadrolu Hizmetli	Söz. Hizmetli	Söz. Güv. Görevlisi
2010 - 2011	0	0	2	-	0
2011 - 2012	0	0	1	2	0
2012 - 2013	0	0	1	2	0
2013 - 2014	0	0	1	3	0
2014 - 2015	0	0	1	3	0

**4. ÖĞRETMEN – ÖĞRENCİ DURUMU VE KARŞILAŞTIRMALI OKULLAŞMA ORANLARI**

YILLAR	ÖĞRETMEN TOPLAM ÖĞRETMEN SAYISI	ÖĞRENCİ		TOPLAM ÖĞRENCİ SAYISI	OKUL ÖĞRETMEN BAŞINA DÜŞEN ÖĞRENCİ SAYISI
		KIZ	ERKEK		
2009-2010	21	256	294	548	26
2010-2011	20	262	238	500	25
2011-2012	22	261	250	511	24
2012-2013	20	187	190	377	19
2013-2014	21	202	196	398	19
2014-2015	22	200	210	410	18

**5. FİZİKİ KAYNAKLAR****1. DERSLİK DURUMU VE KAPASİTE KULLANIMI**

<b>2010 - 2011</b>			
<b>SINIF</b>	<b>Öngörülen Öğrenci Sayısı</b>	<b>Öngörülen Derslik Sayısı</b>	<b>Öngörülen Derslik Başına Düşecek Öğrenci Sayısı</b>
<b>1</b>	<b>47</b>	<b>2</b>	<b>24</b>
<b>2</b>	<b>57</b>	<b>2</b>	<b>29</b>
<b>3</b>	<b>64</b>	<b>2</b>	<b>32</b>
<b>4</b>	<b>51</b>	<b>2</b>	<b>26</b>
<b>5</b>	<b>62</b>	<b>2</b>	<b>31</b>
<b>6</b>	<b>72</b>	<b>2</b>	<b>36</b>
<b>7</b>	<b>61</b>	<b>2</b>	<b>31</b>
<b>8</b>	<b>83</b>	<b>2</b>	<b>42</b>
<b>Anasınıfı</b>	<b>52</b>	<b>1+1</b>	<b>26</b>

<b>2011-2012</b>			
<b>SINIF</b>	<b>Mevcut Öğrenci Sayısı</b>	<b>Mevcut Derslik Sayısı</b>	<b>Mevcut Derslik Başına Düşen Öğrenci Sayısı</b>
<b>1</b>	<b>51</b>	<b>2</b>	<b>26</b>
<b>2</b>	<b>49</b>	<b>2</b>	<b>25</b>
<b>3</b>	<b>48</b>	<b>2</b>	<b>24</b>
<b>4</b>	<b>54</b>	<b>2</b>	<b>27</b>
<b>5</b>	<b>61</b>	<b>2</b>	<b>31</b>
<b>6</b>	<b>60</b>	<b>2</b>	<b>30</b>
<b>7</b>	<b>63</b>	<b>2</b>	<b>32</b>
<b>8</b>	<b>75</b>	<b>2</b>	<b>38</b>
<b>Anasınıfı</b>	<b>50</b>	<b>1</b>	<b>25</b>
<b>Genel Toplam</b>	<b>511</b>	<b>17</b>	<b>31</b>

**2012 - 2013**

SINIF	Mevcut Öğrenci Sayısı	Mevcut Derslik Sayısı	Mevcut Derslik Başına Düşen Düşecek Öğrenci Sayısı
1	54	2	27
2	40	2	20
3	37	2	19
4	38	2	19
5	41	2	21
6	42	2	21
7	40	2	20
8	35	2	18
<b>Anasınıfı</b>	<b>50</b>	<b>1</b>	<b>25</b>
<b>Genel Toplam</b>	<b>377</b>	<b>17</b>	<b>23</b>

## 2013 - 2014

SINIF	Öngörülen Öğrenci Sayısı	Öngörülen Derslik Sayısı	Öngörülen Derslik Başına Düşecek Öğrenci Sayısı
1	42	2	21
2	54	2	27
3	42	2	21
4	34	2	17
5	50	2	25
6	48	2	24
7	58	2	29
8	43	2	22
<b>Anasınıfı</b>	<b>27</b>	<b>1</b>	<b>14</b>
<b>Genel Toplam</b>	<b>398</b>	<b>18</b>	<b>23</b>

## 2014 - 2015

SINIF	Öngörülen Öğrenci Sayısı	Öngörülen Derslik Sayısı	Öngörülen Derslik Başına Düşecek Öğrenci Sayısı
1	47	2	24
2	57	2	29
3	64	2	32



<b>4</b>	<b>51</b>	<b>2</b>	<b>26</b>
<b>5</b>	<b>62</b>	<b>2</b>	<b>31</b>
<b>6</b>	<b>72</b>	<b>2</b>	<b>36</b>
<b>7</b>	<b>61</b>	<b>2</b>	<b>31</b>
<b>8</b>	<b>83</b>	<b>2</b>	<b>42</b>
<b>Anasınıfı</b>	<b>40</b>	<b>1+1</b>	<b>20</b>

**2015 - 2016**

<b>SINIF</b>	<b>Öngörülen Öğrenci Sayısı</b>	<b>Öngörülen Derslik Sayısı</b>	<b>Öngörülen Derslik Başına Öğrenci Sayısı</b>
<b>1/2/3/4/5/6/7/8</b>	<b>400</b>	<b>18</b>	<b>23</b>

**2016 - 2017**

<b>SINIF</b>	<b>Öngörülen Öğrenci Sayısı</b>	<b>Öngörülen Derslik Sayısı</b>	<b>Öngörülen Derslik Başına Düşecek Öğrenci Sayısı</b>
<b>1/2/3/4/5/6/7/8</b>	<b>450</b>	<b>18</b>	<b>25</b>

## 2.MEV CUT OKUL/KURUM BİNA GENEL DURUMU

Toplam Bina Sayısı	Bina Yaş Ortalaması	1998 Deprem Yönetmeliğinden Önce Yapılmış Bina Sayısı	Bakım Onarıma Gereksinim Duyan Bina Sayısı	Toplam Derslik Sayısı	Toplam Spor Salonu Sayısı	Toplam Çok Amaçlı Salon(sosyal/kültürel faaliyetler) Sayısı	Ek Derslik Yapımına Uygun Olup Olmadığı		Okul Yapımına Uygun Arsa Olup Olmadığı	
							Uygun Değil	Uygun	var	Var
								Derslik Kapasitesi		Derslik Kapasitesi
1	19	1		17	0	1				

## 3.DERS ARAÇ- GEREÇLERİ DONANIM VE KAPASİTE KULLANIMI

No	DERS ARAÇ GEREÇLERİ VE DONANIM	MEVCUT ADET	DONANIM YETERLİLİĞİ		KAPASİTE KULLANIM ORANI (%)				
			Yeterli	Yetersiz	Öğretmen	Öğrenci	Veli	Diğer Okula r	Sosyal Çevre
1	ADSL Bağlantısı	1	X		X	X			
2	Arşiv	X	X		X				
4	Bilgisayar Sayısı	40	X		X	X			X
5	Bilgi Teknolojileri Sınıfı (20+1)	1	X		X	X		X	X
6	Fen Bilgisi Laboratuvarı Sayısı	1	X		X	X			X
7	Çok Amaçlı Salon	1	X		X	X	X		
9	Kütüphane Sayısı (sınıf kitaplığı hariç)	X	X		X	X			
11	Kablosuz İnternet Erişim	1	X		X				

## 4.ARAÇ ENVANTERİ

No	DERS ARAÇ GEREÇLERİ VE DONANIM	MEVCUT ADETE	DONANIM YETERLİLİĞİ		KAPASİTE KULLANIM ORANI (%)				
			Yeterli	Yetersiz	Öğretmen	Öğrenci	Veli	Diğer Okular	Sosyal Çevre
12	Projeksiyon Sayısı	19	X						
13	Tarayıcı sayısı	2							
14	Baskı Makinesi	x							
15	Yazıcı	5							
16	Spor Salonu Sayısı	YOK							
17	Fotokopi makinesi	2	X						

## **KURUM DIŐI ANALİZ**

### **Üst Politika Belgeleri**

Babaeski İlçe Milli Eğitim Müdürlüğü'nün Stratejik planı yapılırken aşağıdaki kanun, yönetmelik, ulusal ve uluslararası protokol belgeleri dikkate alınmıştır:

1. 24.12.2003 tarih ve 5018 sayılı Kamu Mali Yönetimi ve Kontrol Kanunu
2. 22.12.2005 tarih ve 5436 sayılı Kamu Mali Yönetimi ve Kontrol Kanunu ile Bazı Kanun ve Kanun Hükmünde Kararnamelerde Değişiklik Yapılması Hakkında Kanun
3. 26.05.2006 tarihli Kamu İdarelerinde Stratejik Planlamaya İlişkin Usul ve Esaslar Hakkında Yönetmelik
4. MEB 01.03.2014 tarih ve 6528 sayılı Kanun Hükmünde Kararname
5. Milli Eğitim Bakanlığı'nın 2013/26 sayılı Stratejik Planlama Genelgesi
6. Milli Eğitim Bakanlığı 19.08.2014 tarih ve 3436121 sayılı Makam Onayı.

**Stratejik amaç ve hedefler belirlenirken dayanak olarak kullanılan üst politika ve belgeler ise şunlardır:**

1. 10. Kalkınma Planı
2. 62. Hükümet Programı
3. AB Müktesebatına Uyum Programı (Eğitim ve Kültür)
4. TÜBİTAK Vizyon 2023 Eğitim ve İnsan Kaynakları Raporu
5. 18. Milli Eğitim Şurası
6. 2013 AB İlerleme Raporu
7. Avrupa Birliği 2020 Strateji Belgesi
8. 2010-2014 Orta Vadeli Program Temel Makroekonomik ve Mali Hedefler
9. Avrupa Sosyal Şartı
10. UNESCO Herkes İçin Eğitim 2015 Hedefleri
11. Hayat Boyu Öğrenme Strateji Belgesi
12. Mesleki ve Teknik Eğitim Strateji Belgesi
13. Bilim ve Teknoloji Yüksek Kurulu Kararları (BTYKK)
14. İstihdam ve Mesleki Eğitim İlişkinin Güçlendirilmesi Eylem Planı (İMEİGEP)
15. Katılım Öncesi Ekonomik Programı (2013-2015)
16. Erasmus+ Programı (2014-2020) Rehberi
17. Lizbon Stratejisi
18. Bilgi Toplumu Stratejisi (2006-2010)

**PEST ANALİZİ**

PEST Analizi (Politik, Ekonomik, Sosyal, Teknoloji)	ETKİ DEĞERLENDİRMESİ				
	Etkisi Çok Olumsuz	Etkisi Olumsuz	Etkisiz	Etkisi Olumlu	Etkisi Çok Olumlu
<b>POLİTİK</b>	-2	-1	0	1	2
- 5084 sayılı Teşvik Kanunu					x
<b>TEKNOLOJİ</b>	-2	-1	0	1	2
- Bilgisayar ve internet kullanımının artması					x
- İnternet kafelerin amacına uygun hizmet vermemesi	x				
- Teknolojik gelişimin etkin olarak takibi ve kullanımı					x
<b>EKONOMİK</b>	-2	-1	0	1	2
- Veli gelir düzeyi		x			
- Okulun Taşımalı İlköğretim kapsamında olması		x			
-Okulun bulunduğu konumun göç alan mahalle olması.		x			
<b>SOSYO-KÜLTÜREL</b>	-2	-1	0	1	2
- Veli eğitim seviyesinin düşüklüğü		x			
- Sosyal-Kültürel faaliyet alanlarının yetersizliği		x			
- İlimizin İpek yolu üzerinde bulunması					x
- Göçle gelen ailelerin etnik kökenlerinin farklılığı			x		

**SWOT(GZFT) ANALİZİ****A. KUVVETLİ YÖNLERİMİZ**

- Tarihsel bir birikime sahip olması.
- İnsan ve mali kaynakların yeterli olması.
- Sınıf öğrenci mevcutları standartlara uygun.(8.sınıflar uygun değil)
- Veli –okul Okul-Aile Birliği işbirliğinin geliştirilmiş olması.
- Ders araç ve gereçlerinin yeterli olması.
- BT sınıfının tüm öğrencilerin kullanımının sağlanması.
- Etkili ve güncel okul sitemizle öğrencilerimizin ve velilerimizin duyurularımızın sanal ortamdan da bildirilmesi.

**B. ZAYIF YÖNLERİMİZ**

- Rehberlik hizmetlerinin düzenli hale gelmemesi.
- Öğretmenler arasında yeterli sosyal ve kültürel faaliyetlerin olmaması.
- İyi performans gösteren personelin ödüllendirilmemesi.
- Sosyal etkinliklerin öğrencilerin yeteneklerinin geliştirmede eksikliği.
- Sınıf temizliklerinin yetersizliği(5,6,7 ve 8.sınıflar için)
- Veli katılımlarının istenen durumda olmadığı.
- Yardımcı personel eksikliğimiz
- Sportif faaliyetlere uygun spor salonumuzun eksikliği.

**C. FIRSATLARIMIZ**

- \*Okulun diğer kurumlarla işbirliğinin güçlü olması.
- \*Liseye gidiş oranının yüksek olması.
- \*Okula yönelik veli toplum desteğinin yüksek olması.
- Okul başarısının çevre tarafından desteklenmesi.
- Yönetici ve personele yönelik hizmet içi eğitim ihtiyacının karşılanabilmesi.
- Okula ulaşımın kolay olması.
- Yakacak ve telefonların devlet tarafından ödenmesi.

**D. TEHDİTLERİMİZ**

- Okulun ilçemiz merkezinden uzak olması. Bulunduğu çevrenin göç alan kırsal kesim ailelerinin bulunması.
- Okulun bulunduğu bölgenin sosyal – ekonomik-kültürel düzeyi.
- Okulumuzun taşınmalı İlköğretim öğrencilerinin çoğunlukta olması.
- MEB tarafından müfredat programlarının sık sık değiştirilmesi.
- Sosyal etkinliklere karşı velilerin ve çevrenin duyarsızlığı.



### III.BÖLÜM

## GELECEĞE YÖNELİM

#### A. MİSYON, VİZYON VE TEMEL DEĞERLER

##### *MİSYONUMUZ*

Milli Eğitimin amaçları doğrultusunda çağın ve çevreninde sürekli değişimini göz önünde bulundurarak, Atatürk ilke ve inkılaplarına bağlı, kendi problemlerini kendileri çözebilen, dünden ders alan ve yarınları kucaklayan, doğru yer ve doğru zamanda öğrenmeyi öğrenen bireyler yetiştirmek.

##### *VİZYONUMUZ*

Bireylerin çağın gereklerine cevap verebilecek özelliklerde yetiştirilebilmeleri için sürekli gelişimi yakalamaya çalışan öğrencilerin kendi geleceklerini yaratmada onlara yol gösteren kendi kendilerini geliştiren, yenileyen değerlendiren ve sorgulayan; öğrencisi öğretmeni, velisi ve tüm personeli ile sevgi ve hoşgörü çemberi oluşturabilen akademik ve sosyal alanda önder bir kurum olmak.

##### *İLKE VE DEĞERLERİMİZ*

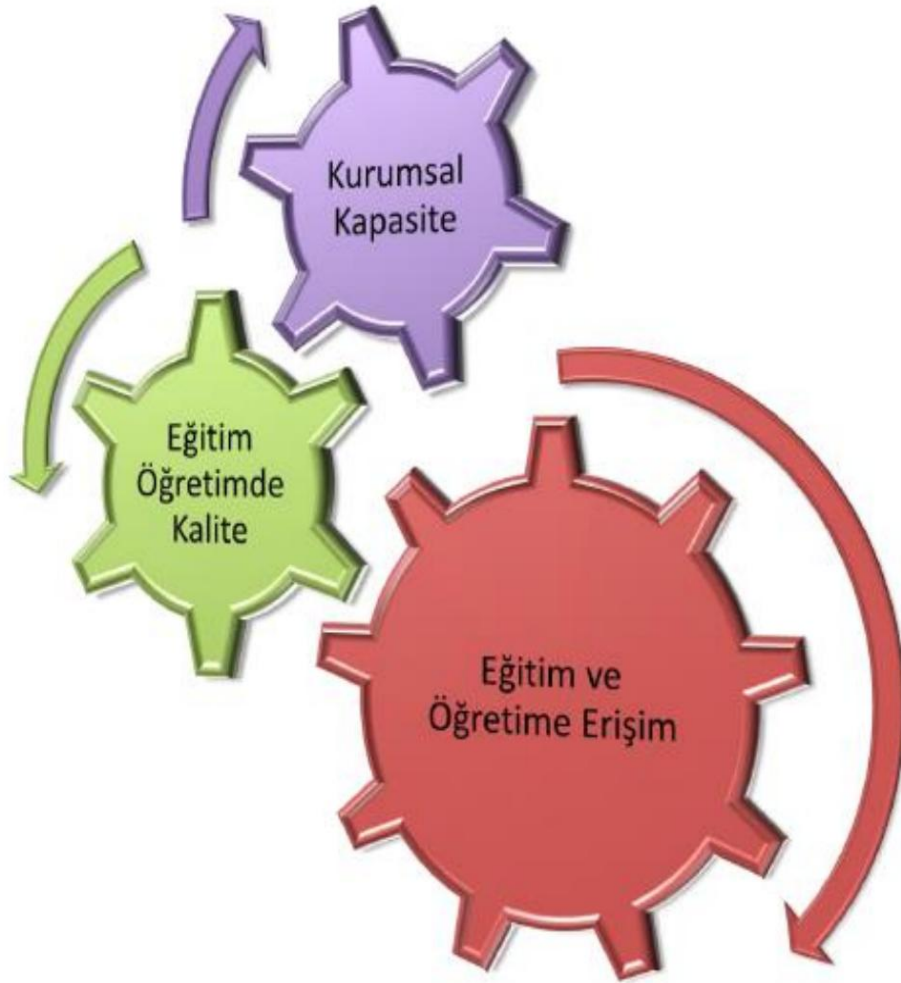
###### İLKELERİMİZ

1. Genellik ve eşitlik ilkesi.
2. Planlılık ilkesi.
3. Yöneltilme ilkesi.
4. Eğitim hakkı ilkesi.
5. Fırsat ve eğitim hakkı ilkesi.
6. Okul-aile işbirliği ilkesi.
7. Atatürk İnkılapları ve İlkeleri ilkesi.
8. Karma eğitim ilkesi.
9. Her yerde eğitim ilkesi.
10. Bilimsellik ilkesi

## DEĞERLERİMİZ

1. Atatürk önderimizdir; onun ilke ve esaslarını esas alırız.
2. Öğrencilerimizin geleceğini kendi geleceğimiz olduğuna inanırız.
3. Okulumuzda her öğrencinin gelişmesi için ortam hazırlarız.
4. Başarının takım çalışmasıyla yakalanacağına inanırız.
5. Değişimin ve devamlı gelişmenin önemine inanırız.
6. Öğrenci, veli ve toplum beklentilerine odaklı çalışırız.
7. Fırsat eşitliğini okulda yaşatırız.
8. Eğitimde kaliteye ön planda tutarız.
9. Taşınmalı öğrencilerimize her imkânı sunmaya çalışırız
10. Çalışanlar arasında dayanışma işbirliğinin önemine inanırız.
11. Başarının takdir edilmesi gerektiğine inanırız. Farklılıklarımızın farkındayız. Bunların birer zenginlik kaynağı olduğuna inanıyoruz.

## B) STRATEJİK PLAN GENEL TABLOSU



## C) STRATEJİK AMAÇ HEDEF VE TEDBİRLER

### KURUMSAL KALİTE

**STRATEJİK AMAÇ 1:** Mezun olacak öğrencilerimizin orta öğretime devamı niteliğindeki bir öğrenim kurumuna yerleşmesini arttırmak.

**HEDEF NO 1:** Ortak Sınavlara giren ve yerleştirilen öğrenci sayılarını 2014 – 2015 öğretim yılında arttırmak.

#### ETKİNLİKLER:

*Etkinlik 1:* 2014-2015 eğitim yılında Ortak Sınavlara başvuru oranını %100'e çıkarma ve başarı oranını artırma

*Etkinlik 2:* Orta öğretim kurumlarına geziler düzenlemek.

*Etkinlik 3:* Okul rehber öğretmeninin öğrenci ve velilere yönelik orta öğretime geçiş ve Ortak Sınav sistemi ile ilgili konferans verilmesi.

*Etkinlik 4:* 8. sınıf rehber öğretmenlerince 8. sınıf öğrencilerine sınav stresi ve unutma problemine karşı rehberlik yapılması.

**HEDEF NO 2:** Okulumuzdan mezun olan öğrencilerimizin fiziksel durumları ve yetenekleri doğrultusunda mesleki ve teknik lise seçiminde rehberlik etmek

*Etkinlik 1:* Mezunlarımızın ihtiyaç olan iş gücü piyasasındaki durumunu baz alarak, bir meslek lisesine yönlendirilmesi.

*Etkinlik 2:* Kaynaştırma ve sağlık problemi olan öğrencilerin bire bir takip edilerek veli iş birliği ile uygun okula yerleşip yerleşmediklerinin takip edilmesi.

**STRATEJİK AMAÇ 2:** Sportif ve kültürel faaliyetlerin yapıldığı ve yaşandığı bir okul ortamı oluşturmak.

**HEDEF NO 1:** Ferdi ve takım sporlarında 2014 – 2019 öğretim yılları arasında aktif öğrencilerin %20'sini yıl içerisinde faaliyet göstermesini sağlamak.

#### ETKİNLİKLER:

*Etkinlik 1:* 2014 -2019 yılları arasında okul içi futbol turnuvaları düzenlemek, ilçede yapılacak turnuvalara katılmak.

*Etkinlik 2:* 2014 – 2019 yılları arasında okul içi voleybol turnuvaları düzenlemek, ilçede yapılacak turnuvalara katılmak.

*Etkinlik 3:* 2014 – 2019 yılları arasında okul içi satranç turnuvası düzenlemek, ilçede yapılacak turnuvalara katılmak.

*Etkinlik 4:* 2014 – 2019 yılları arasında okul içi kros yarışmaları düzenlemek, ilçede yapılacak yarışmalara katılmak.

*Etkinlik 5:* 2014 – 2019 yılları arasında okul spor alanlarının bakımının yapılması.

**HEDEF NO 2:** Kültürel faaliyetlerin okul öğrenci kulüpleri tarafından planlı yapılmasını sağlamak.

### **ETKİNLİKLER:**

*Etkinlik 1:* 2014 – 2019 yılları arasında mevcut öğrenci kulüplerinin yapacakları yıllık faaliyet programlarını 1 yılda 2 olmak üzere iki kültürel faaliyeti veya toplu etkinliğin yapılması.

### **EĞİTİM VE ÖĞRETİME ERİŞİM**

**STRATEJİK AMAÇ 3:** Okulumuzdaki bir üst sınıfa geçme oranını başarının artırılması.

#### **HEDEF NO 1:**

*Etkinlik 1:* Okulumuzda 2014 – 2015 eğitim yılında 8.sınıftan mezun olacak öğrencilerin başarı ortalamasını arttırmak ŞÖKK ile geçen öğrenci sayısını azaltmak.

2013–2014 öğretim yılda ŞÖKK ile geçen öğrenci sayısı 14 dir.

**HEDEF NO 2:** Okulumuzda yapılan şube öğretmenleri zümre toplantı sayısını bir dönemde birden ikiye çıkarmak.

*Etkinlik 1:* Şube öğretmenleri zümre toplantı sayısının birden ikiye çıkarılması için gerekli yazıların yazılması ve öğretmenlere duyurulması.

**HEDEF NO 3:** Ders çalışma yöntemleri ve başarı yolları konularında öğrencilerimize yönelik rehberlik yaparak veli ve öğrencilere seminer düzenlemek.

*Etkinlik 1:* Öğrencilere yönelik düzenlenecek çalışmalar için rehberlik servisiyle gerekli iç yazışmaların yapılması.

*Etkinlik 2:* Öğrencilere düzenlenecek çalışmalar için sınıf rehber öğretmenlerinin işbirliği içerisinde çalışmalarını sağlamak.

### **KURUMSAL KAPASİTE**

**STRATEJİK AMAÇ 4:** Okulumuzdaki mevcut alanların fiziksel iyileştirmelerinin gerçekleştirilmesi.

**HEDEF NO 1:** Mevcut çok amaçlı salonumuzun fiziksel ve teknik donanım ihtiyaçlarının giderilmesi.

#### **ETKİNLİKLER:**

*Etkinlik 1:* Plastik sandalyelerinin sabit ve katlamalı sandalye ile değiştirilmesi.

*Etkinlik 2:* Salonun boya badanası yapılarak güzelleştirilmesi.

**HEDEF NO 2:** Kütüphanemizin eksikliklerinin giderilmesi, kitap okuma oranının artırılması.

#### **ETKİNLİKLER:**

*Etkinlik 1:* Mevcut kitapların yanı sıra güncel kitapların yer alması.

*Etkinlik 2:* Velilerimiz ve öğrencilerimin işbirliği ile kütüphanemizdeki kitap sayısının artırılması.

*Etkinlik 3:* Kütüphanemizin boyasının yenilenmesi kitap okuma alanlarının oluşturulması.

*Etkinlik 4:* Kütüphane kulübü işbirliği ile en çok kitap okuyan 10 öğrencinin tespit edilerek 2014–2015 eğitim yılı sonunda ödüllendirilmesi.

*Etkinlik 5:* Mesai saatleri içinde kütüphanenin veli ve öğrenci kullanımına açık tutulması

**HEDEF NO 3:** Okulumuzdaki mevcut bilgisayar laboratuvarların eksikliklerinin giderilmesi.

**ETKİNLİKLER:**

*Etkinlik 1:* BT Sınıfımızda eksik olan beyaz tahtanın sağlanması.

*Etkinlik 2:* Bilgisayar laboratuvarının demir korkuluklarla güvenliğinin sağlanması.

*Etkinlik 3:* Fare ve klavye laboratuvarının eskiyen ve sürekli arıza veren bilgisayarlarının yenilenmesi.

**HEDEF NO 4:** Okulumuzun dış cephesinde yer alan kabloların kanal döşenerek düzenlenmesi, çirkin görüntünün ortadan kaldırılması.

**TEMA 1: KURUMSAL KALİTE**

**STRATEJİK AMAÇ 1 :** “Bütün Öğrenciler Öğrenebilir” ilkesinden hareketle öğrencileri-mizin başarılı olmalarını sağlamaya yönelik okulun akademik başarısını ve ortaöğretim kurumlarına yerleşen öğrenci sayısını artırmak; başarılı ve başarısız öğrenciler arasındaki seviye farkını azaltarak bütün öğrencilerin başarısını artırabilmek için derslerde anlatılanların görsel olarak pekiştirilmesini sağlamak

**Mevcut Durum:****SON 5 YILA AİT İLKÖĞRETİMDEN BİR ÜST ÖĞRENİME GEÇEN ÖĞRENCİ SAYISI**

Yıllar	Öğrenci Sayısı	Bir Üst Öğrenime Geçen Öğrenci Sayısı
2010-2011	55	55
2011-2012	75	75
2012-2013	35	35
2013-2014	43	43
2014-2015	47	47

**SON 5 YILA AİT 8 SINIFLAR OKS / SBS/TEOG BAŞARI ORANLARI**

YIL	SINAVA GİREN ÖĞRENCİ SAYISI	BARAJI GEÇEMEYEN ÖĞR. SAYISI	TERCİH YAPAN ÖĞR. SAYISI	YERLEŞTİRİLEN ÖĞR. SAYISI
2010-2011	55	1	55	55
2011-2012	75	2	73	70
2012-2013	35	-	35	34
2013-2014	43	-	-	-
2014-2015	47	-	40	40

**TEMA 1: KURUMSAL KALİTE**

**STRATEJİK AMAÇ 1 :** “Bütün Öğrenciler Öğrenebilir” ilkesinden hareketle öğrencileri-mizin başarılı olmalarını sağlamaya yönelik okulun akademik başarısını ve ortaöğretim kurumlarına yerleşen öğrenci sayısını artırmak; başarılı ve başarısız öğrenciler arasındaki seviye farkını azaltarak bütün öğrencilerin başarısını artırabilmek için derslerde anlatılanların görsel olarak pekiştirilmesini sağlamak

**Stratejik Hedef 1.1 :** 2014 TEOG Sınavlarında Ortaokulları arasında 25’inci.iken 2015-2016-2017-2018 ve 2019 da Ortak sınavlarda ilk 10 içine girmek.

<b>Performans Göstergeleri 1.1.1</b> Tarama sınavları yapıldı mı?
<b>Performans Göstergeleri 1.1.2.</b> Derslerin yüzde kaçında görsel ve işitsel materyaller kullanıldı?
<b>Performans Göstergesi 1.1.3</b> Verimli ders çalışma yöntemleri seminerleri verildi mi?
<b>Performans Göstergesi 1.1.4</b> Kaç uzman ile işbirliği yapıldı?
<b>Performans Göstergesi 1.1.5</b> Derslerde geçmiş TEOG soruları çözüldü mü?
<b>Performans Göstergesi 1.1.6</b> Sene başı konu tarama sınavı yapıldı mı?
<b>Performans Göstergesi 1.1.7</b> Konu eksiklikleri tespit edilip giderildi mi?
<b>Performans Göstergesi 1.1.8</b> Ders – sınıf başarı oranı:
<b>Performans Göstergesi 1.1.9</b> Seviye sınavına katılan öğrenci sayısı:
<b>Performans Göstergesi 1.1.10</b> Meslek tanıtım etkinlikleri sayısı:
<b>Performans Göstergesi 1.1.11</b> Ortak Sınavlar konulu konferans sayısı:
<b>Performans Göstergesi 1.1.12</b> Ortak Sınavlara başvuran öğrenci sayısı:
<b>Performans Göstergesi 1.1.13</b> Ortak Sınavlar tercih formu teslim eden öğrenci sayısı:
<b>Performans Göstergesi 1.1.14</b> Bir üst okula geçiş oranları:
<b>Performans Göstergesi 1.1.15</b> Üst düzeydeki okula giriş sınavlarındaki başarı oranları, puan ortalaması (Ortak Sınavlar puan istatistikleri vb.)

SAM	1	2014 Aralık itibariyle mevcut durum	Performans Hedefleri					SP Dönem Hedefi
			2015 – 2016	2016 – 2017	2017 – 2018	2018 – 2019		
SH	1							
PG	1	2	3	3	3	3	3	
PG	2	% 25	% 30	% 35	% 45	% 50	% 50	
PG	3	1	2	3	3	3	3	
PG	4	-	1	2	2	2	2	
PG	5	2	3	3	4	4	4	
PG	6	1	1	2	2	2	2	
PG	7	√	√	√	√	√	√	
PG	8	% 100	% 100	% 100	% 100	% 100	% 100	
PG	9	11	17	19	14	16		
PG	10	1	2	2	2	2	2	
PG	11	1	2	2	2	2	2	
PG	12	-	40	40	40	45	45	
PG	13	-	35	35	35	40	40	
PG	14	% 60	% 65	% 70	% 75	% 80	% 80	
PG	15	-	% 40	% 45	% 55	% 65	% 65	

Stratejik Hedef 1.1 Performans Hedefleri Tablosu

**Stratejik Hedef 1.3 :** Her öğrencinin eğitim ve öğretim sürecinde bireysel farklılıklarını göz önünde bulundurup derslerde anlatılanların görsel olarak pekiştirilmesini sağlamak; sınıf ve ders olarak öğrenci başarılarını, sınav kazanan öğrenci sayısını her sınıf için bir önceki yıla göre % 5 oranında artırmak.



<b>Performans Göstergesi 1.3.1</b> Sınavı kazanan öğrenci sayısı ne kadardır?
<b>Performans Göstergesi 1.3.2</b> Deneme sınavlarındaki başarı yüzdesi nedir?
<b>Performans Göstergesi 1.3.3</b> Eğitim materyallerinin sayısı ne kadardır?
<b>Performans Göstergesi 1.3.4</b> Yılsonu başarı ortalaması nedir?
<b>Performans Göstergesi 1.3.5</b> Sınıf – ders-puan başarı oranı:

SA M	1	2014 Aralık itibariyle mevcut durum	Performans Hedefleri				SP Dönem Hedefi
			2015 – 2016	2016 –2017	2017 – 2018	2018 – 2019	
SH	1						
PG	1	14	15	11	10	3	3
PG	2	% 40	% 45	% 50	%55	% 60	% 60
PG	3						
PG	4	%100	%10	%100	%100	%100	%100
PG	5	%100	%100	%100	%100	%100	%100
PG	6	-	80	80	95	90	%90

Stratejik Hedef 1.3 Performans Hedefleri Tablosu

**Stratejik Hedef 1.4:** Tüm öğrencilerin başarısını arttırmak için başarılı ve başarısız öğrenciler arasındaki seviye farkını %5 oranında azaltmak

<b>Performans Göstergesi 1.4.1</b> Değerlendirme çalışmaları yapılarak öğrencilerin öğretim programlarında hedeflenen bilgi ve becerileri kazanıp kazanmadıkları ölçüldü mü? <b>Performans Göstergesi 1.4.2</b> Yapılan değerlendirme sonuçlarına göre gerekirse öğretim metot ve teknikleri değiştirilerek gerekli iyileştirmeler yapıldı mı? Neler yapıldı?
<b>Performans Göstergesi 1.4.3</b> Öğrencilere öğrenmeyi sevdirmek için gerekli olan veli, okul ve toplum desteği nasıl sağlandı?
<b>Performans Göstergesi 1.4.4</b> Okul ihtiyaçları gelişen teknolojiye bağlı olarak yenilendi mi?
<b>Performans Göstergesi 1.4.5</b> Seviye farkı gösteren öğrenciler tespit edilerek gerekli rehberlik çalışması yapıldı mı?

SAM	1	2014 Aralık itibariyle mevcut durum	Performans Hedefleri				SP Dönem Hedefi
			2015 –2016	2016 –2017	2017 – 2018	2018 –2019	
SH	4						
PG	1	-	√	√	√	√	√
PG	2	√	√	√	√	√	√
PG	3	-	-	-	-	-	-
PG	4	-	√	√	√	√	√
PG	5	√	√	√	√	√	√

Stratejik Hedef 1.4 Performans Hedefleri Tablosu

**STRATEJİK AMAÇ 2:** Sportif ve kültürel faaliyetlerin yapıldığı ve yaşandığı bir okul ortamı oluşturmak.

### **Mevcut Durum:**

Okulumuzda bir adet toprak zeminden oluşan futbol sahası, basket sahası ve voleybol sahası sportif alan olarak öğrencilerimiz ve öğretmenlerimiz tarafından kullanılmaktadır.

Bu sportif alanları, önümüzdeki yıllarda artırmayı ve mevcut olan sportif alanları daha kullanışlı hale getirmeyi düşünüyoruz. Birinci hedef olarak voleybol ve futbol sahaslarını yeniden dizayn ederek öğrencilerimizin hizmetine sunmayı hedefliyoruz. Özellikle futbol sahasının daha verimli kullanılması için suni veya sentetik çim saha olarak düzenlenmesini düşünüyoruz.

Özellikle son yıllarda okullarda artan şiddet olayları ve devamsızlık problemlerinin önüne geçmek için öncelikle okulumuzdaki sportif alanların artırılmasını ve öğrencilerimizi bu yolla şiddet olaylarından ve devamsızlık problemlerinin giderileceğini düşünmekteyiz.

### **Spor Kulübü**

Okulumuzda spor kulübü faal olarak çalışmaktadır. Bu kulübe 49 öğrenci üyedir. Spor kulübü olarak çalışmalarına devam edilmektedir. Okulumuz spor kulübü olarak şu dallarda faaliyet göstermektedir.

- 5- Futbol
- 6- Voleybol
- 7- Kros
- 8- Hentbol
- 5- Basketbol
- 6- Futsal

### **Lisanslı Öğrenci Sayısı: 88**

**Yarışmalara Katılım:** Spor kulübü olarak faaliyet gösterdiğimiz bütün dallarda yarışmalara katıldık. Katıldığımız bu yarışmalarda il bazında ve ulusal düzeyde dereceye girdik. Küçük erkeklerde Hentbol İl birincisi olarak Türkiye Şampiyonasına katıldık. Türkiye 2.si olduk.

### **Yapılan Yarışmalar ve Alınan Dereceler**

SPOR DALLARI	ALINAN DERECE	İL İÇİNDE	ULUSAL
Küçük Erkekler Hentbol	Birincilik	İl	Türkiye İkinciliği
Yıldız Erkekler Kros	İl ikincisi	İlçe Birincisi	
Yıldız Kızlar Kros	İl İkincisi	İlçe Birincisi	

### **a.Lisanslı Sporcu Öğrenci Sayısı**

Yıllar	Dallar	Kız	Erkek	Toplam Lisanslı Öğrenci Sayısı
2010-2011	Futbol, Voleybol, Kros	27	39	66
2011-2012	Futbol, Voleybol, Kros	35	45	80
2012-2013	Futbol, Voleybol, Kros	23	45	68
2013-2014	Futbol, Voleybol, Kros	40	48	88
2014-2015	Futbol, Voleybol, Kros	15	40	55

**STRATEJİK AMAÇ 2:** Sportif ve kültürel faaliyetlerin yapıldığı ve yaşandığı bir okul ortamı oluşturmak.

**Stratejik Hedef 2.1 :** 2014 – 2015 eğitim öğretim yılında okulda düzenlenen sportif ve kültürel faaliyetlere katılan öğrenci yüzdesi % 35 iken 2015 – 2016 de % 45, 2016 – 2017 de % 55, 2017 – 2018 de % 65, 2018 – 2019 de % 75 düzeyine çıkarmak.

<b>Performans Göstergesi 2.1.1</b> Yapılan etkinlik sayısı ne kadardır?
<b>Performans Göstergesi 2.1.2</b> Yapılan etkinliklere katılan öğrenci sayısı ne kadardır?
<b>Performans Göstergesi 2.1.3</b> Kaç çeşit etkinlik yapılmıştır?
<b>Performans Göstergesi 2.1.4</b> Lisanslı sporcu sayısı kaçtır?
<b>Performans Göstergesi 2.1.5</b> Kaç turnuvaya katılmıştır?
<b>Performans Göstergesi 2.1.6</b> Turnuvalarda elde edilen başarı sayısı kaçtır?

SAM	2	2014 Aralık itibariyle mevcut durum	Performans Hedefleri				SP Dönem Hedefi
			2015 –2016	2016 –2017	2017 – 2018	2018 –2019	
SH	1						
PG	1	3	7	7	8	9	9
PG	2	30	60	70	80	90	90
PG	3	3	7	7	8	9	9
PG	4	20	25	25	30	35	35
PG	5	2	2	2	2	2	2
PG	6	-	1	1	1	1	1

**Stratejik Hedef 2.1 Performans Hedefleri Tablosu**

**Stratejik Hedef 2.2:** Öğrencilere ağaç sevgisini aşılacak

<b>Performans Göstergesi 2.2.1</b> Dikilen ağaç sayısı kaçtır?
--

SAM	2	2014 Aralık itibariyle mevcut durum	Performans Hedefleri				SP Dönem Hedefi
			2015 – 2016	2016 –2017	2017 – 2018	2018 –2019	
SH	2						
PG	1	10	20	45	50	65	65

**Stratejik Hedef 2.2 Performans Hedefleri Tablosu**

**TEMA 2: EĞİTİM VE ÖĞRETİME ERİŞİM**

**STRATEJİK AMAÇ 3:** Öğrencilerin fiziksel ve sosyal gelişimlerini takip etmek, bireysel farklılıklarına uygun rehberlik hizmetleri, ilgi ve yetenekleri doğrultusunda uygun mesleğe yönlendirmek.

**Mevcut Durum:**

SINIFLAR	ANNE				BABA					
	Ev Hanımı	İşçi	Esnaf	Diğer	Memur	İşçi	Çiftçi	Serbest	Esnaf	Diğer
Anasınıfı	15	2	-	8	2	15	-	1	6	5
1.Sınıf	20	5	-	2	5	20	5	6	6	5
2.Sınıf	40	9	-	5	5	30	11	6	2	-
3.Sınıf	22	10	-	12	10	16	5	7	2	2
4.Sınıf	15	10	3	6	9	10	10	2	3	-
5.Sınıf	32	4	-	16	7	19	6	4	6	8
6.Sınıf	28	3	-	17	5	15	10	4	6	12
7.Sınıf	26	6	-	16	5	17	20	6	-	-
8.Sınıf	22	5	4	12	2	20	8	7	1	5
<b>TOPLAM</b>	<b>220</b>	<b>54</b>	<b>7</b>	<b>94</b>	<b>50</b>	<b>162</b>	<b>75</b>	<b>43</b>	<b>32</b>	<b>37</b>

**TEMA 2: EĞİTİM VE ÖĞRETİME ERİŞİM**

**STRATEJİK AMAÇ 3:** Öğrencilerin fiziksel ve sosyal gelişimlerini takip etmek, bireysel farklılıklarına uygun rehberlik hizmetleri, ilgi ve yetenekleri doğrultusunda uygun mesleğe yönlendirmek.

**Stratejik Hedef 3.1 :** Öğrencilerin ilgi ve yeteneklerinden hareketle kişisel özelliklerine uygun mesleğe yönlendirilmesini sağlamak.

**Performans Göstergesi 3.1.1** Uygulanan test envanterleri nelerdir ?

**Performans Göstergesi 3.1.2** Yapılan faaliyet sayısı ne kadardır ?

**Performans Göstergesi 3.1.3** Veli memnuniyeti artış oranı ne kadardır?

**Performans Göstergesi 3.1.4** Rehberlik ve danışmanlık yapılan öğrenci sayısı ne kadardır ?

**Performans Göstergesi 3.1.5** Veli yönlendirme çalışmaları yapıldı mı ?

**Performans Göstergesi 3.1.6** Veli yönlendirme görüşme sayısı ne kadardır

SAM	3	2014 Aralık itibarıyla mevcut durum	Performans Hedefleri				SP Dönem Hedefi
			2015 – 2016	2016 –2017	2017 – 2018	2018 –2019	
SH	1						
PG	1						
PG	2	1	3	3	4	4	4
PG	3	-	% 10	% 10	% 15	% 20	% 20
PG	4	47	50	49	48	50	
PG	5	-	√	√	√	√	√
PG	6	3	3	4	4	4	4

Stratejik Hedef 3.1 Performans Hedefleri Tablosu

**Stratejik Hedef 3.2 :** Uygulanan rehberlik faaliyetleriyle sınav kaygısının öğrenci başarısı üzerindeki etkisini azaltmak.

<b>Performans Göstergesi 3.2.1</b> Yapılan faaliyet sayısı kaçtır ?
<b>Performans Göstergesi 3.2.2</b> Uygulanan test envanteri sayısı kaçtır ?
<b>Performans Göstergesi 3.2.3</b> Rehberlik ve danışmanlık yapılan öğrenci sayısı kaçtır ?

SAM	3	2014 Aralık itibarıyla mevcut durum	Performans Hedefleri				SP Dönem Hedefi
			2015 – 2016	2016 –2017	2017 – 2018	2018 –2019	
SH	2						
PG	1	3	3	3	4	4	4
PG	2	1	3	3	4	4	4
PG	3	-	% 10	% 10	% 15	% 20	% 20
PG	4	47	50	49	48	50	

Stratejik Hedef 3.2 Performans Hedefleri Tablosu

**Stratejik Hedef 3.3:** Öğrencilerin bireysel farklılıklarını göz önünde bulundurarak kişisel özelliklerine uygun ders çalışma yöntemlerini tespit ederek öğrenci başarısını artırmak.

**Performans Göstergesi 3.3.1** Yapılan faaliyet sayısı kaçtır ?

SAM	3	2014 Aralık itibarıyla mevcut durum	Performans Hedefleri				SP Dönem Hedefi
			2015 –2016	2016 –2017	2017 – 2018	2018 –2019	
SH	3						
PG	1	1	3	3	4	4	4

Stratejik Hedef 3.3 Performans Hedefleri Tablosu

**Stratejik Hedef 3.4:** Öğrencilerin fizyolojik ve psikolojik yapılarındaki değişikliklerin öğrenci başarısı üzerindeki etkilerini azaltmak.

**Performans Göstergesi 2.4.1** (6., 7., 8. Sınıflara ) Kız-Erkek Arkadaşlığı seminer sayısı kaçtır ?

**Performans Göstergesi 2.4.2** Rehberlik ve danışmanlık yapılan öğrenci sayısı kaçtır?

**Performans Göstergesi 2.4.3** Ergenin Özellikleri semineri sayısı kaçtır?

S A M	3	2014 Aralık itibariyl e mevcut durum	Performans Hedefleri				SP Dönem Hedefi
			2015 –2016	2016 –2017	2017 – 2018	2018 –2019	
SH	4						
PG	1	2	2	2	2	2	2
PG	2	-	50	49	48	50	
PG	3	-	2	2	2	2	2

Stratejik Hedef 3.4 Performans Hedefleri Tablosu

### TEMA 3: KURUMSAL KAPASİTE

**STRATEJİK AMAÇ 4:** Velilerimizin eğitim-öğretim faaliyetleri konusunda bilinçlendirilmesi ve veli farkındalığının artırılması amacıyla velilerin eğitim-öğretim faaliyetlerine katılım düzeylerini ve okula ilgilerini artırmak; veli ve öğrencilere alternatif kanallar aracılığı ile bilgilendirme yapılmasına

#### Mevcut Durum:

Eğitim ve Öğretim Yılı	Öğrenci Görüşmesi	Veli Görüşmesi	Bireysel Psikolojik Danışmadan Faydalanan	Bireysel Eğitsel Rehberlikten Faydalanan	Grupla Eğitsel Rehberlik Hizmeti Alan
2010-2011	4	4	-	4	-
2011-2012	3	3	-	3	-
2012-2013	5	5	-	5	-
2013-2014	5	5	-	5	-
2014-2015	3	3	-	3	-

**TEMA 3: KURUMSAL KAPASİTE**

**STRATEJİK AMAÇ 4:** Velilerimizin eğitim-öğretim faaliyetleri konusunda bilinçlendirilmesi ve veli farkındalığının artırılması amacıyla velilerin eğitim-öğretim faaliyetlerine katılım düzeylerini ve okula ilgilerini artırmak; veli ve öğrencilere alternatif kanallar aracılığı ile bilgilendirme yapılmasına

**Stratejik Hedef 4.1:** Okulumuzda geçmiş yıllarda yapılan seminer ve veli toplantılarına katılım düşük olması sebebiyle; 2015–2016 eğitim-öğretim yılında yapılacak olan veli toplantıları ve veli bilgilendirme seminerlerine, velilerin katılımları %45'e, 2016/17 eğitim-öğretim yılında % 55'e, 2017/18 eğitim-öğretim yılının da bu oran %65'e, 2018/19 eğitim-öğretim yılında ise bu oran %75'e yükseltmek.

<b>Performans Göstergesi 4.1.1</b> Veli memnuniyeti artış oranı ne kadardır?
<b>Performans Göstergesi 4.1.1</b> Veli memnuniyeti artış oranı ne kadardır?
<b>Performans Göstergesi 4.1.2</b> Toplantı sayısı ve toplantılara katılan veli sayılarındaki artış ne kadardır?
<b>Performans Göstergesi 4.1.3</b> Toplantı tutanakları ve imza sirkülerinin sayısı kaçtır?
<b>Performans Göstergesi 4.1.4</b> Okulda yapılan veli toplantılarına velilerin katılımı ve bu konudaki algılamaları, düzeyi, ne kadardır?
<b>Performans Göstergesi 4.1.5</b> Okulun düzenlediği sportif, sosyal, kültürel vb. etkinliklere velilerin katılımı ve bu konudaki algılamaları düzeyi, ne kadardır?
<b>Performans Göstergesi 4.1.6</b> Etkinlik planında yer alan performans göstergelerine ulaşma düzeyi ne kadardır?

SA M	4	2014 Aralık itibariyle mevcut durum	Performans Hedefleri				SP Dönem Hedefi
			2015 –2016	2016 –2017	2017 – 2018	2018 –2019	
SH	1						
PG	1	-	% 10	% 10	% 15	% 20	% 20
PG	2	1, % 35	2, %45	2, % 55	2, % 65	2, % 75	2, % 7
PG	3	1	2	2	2	2	2
PG	4	% 35	% 45	% 55	% 65	% 75	% 75
PG	5	% 45	% 55	% 65	% 75	% 85	% 85
PG	6	3	3	4	4	4	4

**Stratejik Hedef 4.1 Performans Hedefleri Tablosu**

**Stratejik Hedef 4.2:** 2015–2016 öğretim yılı başından itibaren her öğretim yılı için her sınıf düzeyinde en az bir veli temsilcisi belirlenerek velilerin, okul yaşamı hakkında broşür vb. aracılığıyla bilgilennemelerini sağlamak.



<b>Performans Göstergesi 4.2.1</b> Veli memnuniyeti oranı ne kadardır?
<b>Performans Göstergesi 4.2.2</b> Toplantılara katılan veli sayılarındaki artış ne kadardır?
<b>Performans Göstergesi 4.2.3</b> Öğrenci not ve davranışları konusunda veli toplantısı yapıldı mı?
<b>Performans Göstergesi 4.2.4</b> Okulun düzenlediği sportif, sosyal, kültürel vb. etkinliklere velilerin katılımı ve bu konudaki algılamaları düzeyi, ne kadardır?
<b>Performans Göstergesi 4.2.5</b> Okulun veliler ve çevre ile ilişkilerin geliştirilmesi ve çevre olanaklarının okula kazandırılması, sağlandı mı?
<b>Performans Göstergesi 4.2.6</b> Etkinlik planında yer alan performans göstergelerine

SAM	4	2014 Aralık itibariyle mevcut durum	Performans Hedefleri				SP Dönem Hedefi
			2015 –2016	2016 –2017	2017 – 2018	2018 –2019	
SH	2						
PG	1	-	% 10	% 10	% 15	% 20	% 20
PG	2	% 35	% 45	% 55	% 65	% 75	% 75
PG	3	√	√	√	√	√	√
PG	4	% 45	% 55	% 65	% 75	% 85	% 85
PG	5	-	√	√	√	√	√
PG	6						

Stratejik Hedef 4.2 Performans Hedefleri Tablosu

**Stratejik Hedef 4.3:** Okulun dış cephe boyasını değiştirmek

<b>Performans Göstergesi 4.3.1</b> Okulun dış cephesi boyandı mı?
<b>Performans Göstergesi 4.3.2</b> Okul bahçesi düzenlenerek çeşme yapıldı mı?
<b>Performans Göstergesi 4.3.3</b> Okul mekânlarının temiz ve düzenli olması, gerekli bakım ve onarımın yapılması, bunlara ilişkin paydaşların memnuniyet düzeyleri oranı:
<b>Performans Göstergesi 4.3.4</b> Okul binasının, kullanım alanlarının okulun eğitim politikası doğrultusunda kullanılması, sağlandı mı?

SAM	4	2014 Aralık itibariyle mevcut durum	Performans Hedefleri				SP Dönem Hedefi
			2015 –2016	2016 –2017	2017 – 2018	2018 –2019	
SH	3						
PG	1	-	√	-	√	-	√
PG	2	-	√	-	-	-	√
PG	3	-	% 60	% 65	% 70	% 75	% 80
PG	4	√	√	√	√	√	√

Stratejik Hedef 4.3 Performans Hedefleri Tablosu

**Stratejik Hedef 4.4 : Okulumuzun iç görünüşünü düzenlemek**

<b>Performans Göstergesi 4.4.1</b> Kulüp çalışmaları için panolar hazırlandı mı?
<b>Performans Göstergesi 4.4.2</b> Müzik yayını yapılıyor mu?
<b>Performans Göstergesi 4.4.3</b> Koridorlar eğitici çalışmalarla dolduruldu mu?
<b>Performans Göstergesi 4.4.4</b> Okul binasının, kullanım alanlarının okulun eğitim politikası doğrultusunda kullanılması, sağlandı mı?

SAM	4	2014 Aralık itibariyle mevcut durum	Performans Hedefleri				SP Dönem Hedefi
			2015 –2016	2016 –2017	2017 – 2018	2018 –2019	
SH	4						
PG	1	√	√	√	√	√	√
PG	2	-	√	√	√	√	√
PG	3	-	√	√	√	√	√
PG	4	√	√	√	√	√	√

**Stratejik Hedef 4.4 Performans Hedefleri Tablosu**

**IV.BÖLÜM****MALİYETLENDİRME****1.MALİYET TABLOSU:**

S.A. NO:	STRATEJİK AMAÇ AÇIKLAMASI	MALİYET(TL)
1	Personel(60.000.00.-*12= 720.000.00.-ücret=11.000.00*10=110.000.00 )	830.000.00
2	Personel sigortalı (1400.00*10)	14.000.00
3	Onarım, temizlik, bakım ve onarımlarını periyodik olarak yaparak, okulların fiziki altyapısını güçlendirmek.	4.000.00
4	İlimizdeki tüm mesleki ve teknik eğitim veren okullarımızı modüler eğitim sistemine uygun araç gereçler ile donatım ve kırtasiye	6.000.00
5	İletişim(Telefon)	0
6	Okul öncesi gıda ve malzeme	4.000.00
7	Öğretimin kalite ve etkinliğini sağlamak sosyal, kültürel ve sportif faaliyetler	2.000.00
8	Bayramlar, kültürel ve sportif yarışmalar	700.00
9	Kişisel ve mesleki gelişmelerine yönelik eğitim ihtiyaçlarını belirleyerek, bilim ve teknoloji ışığında hizmet içi eğitim faaliyetleri düzenlemek.	0
10	İlköğretimin niteliğini arttırarak, öğrencilerimizi ortaöğretime en iyi şekilde hazırlamak için etkinlikler	1.000.00
11	Okul güvenlik sistemleri	1.000.00
<b>TOPLAM MALİYET</b>		<b>862.700.00</b>

**2.KAYNAK TABLOSU:**

KAYNAKLAR	2015 (TL)	2016 (TL)	2017 (TL)	2018 (TL)	2019 (TL)
<b>Genel Bütçe</b>	0	0	0	0	0
<b>Bağışlar</b>	0	0	0	0	0
<b>Etkinlikler</b>	0	0	0	0	0
<b>Kooperatif</b>	7.000.00	7.000.00	7.500.00	7.500.00	7.500.00
<b>Okul Aile Birliği</b>	20.000.00	21.000.00	22.000.00	22.000.00	25.000.00
<b>Kermes vs.</b>	2.000.00	2.000.00	2.500.00	2.500.00	2.500.00
<b>Diğer</b>	0	0	0	0	0
<b>Toplam</b>	<b>29.000.00</b>	<b>30.000.00</b>	<b>32.000.00</b>	<b>32.000.00</b>	<b>35.000.00</b>

## V.BÖLÜM

### İZLEME VE DEĞERLENDİRME

#### a) İzleme ve Değerlendirme

İzleme, stratejik planın uygulanmasının sistematik olarak takip edilmesi ve raporlanması anlamını taşımaktadır. Değerlendirme ise, uygulama sonuçlarının amaç ve hedeflere kıyasla ölçülmesi ve söz konusu amaç ve hedeflerin tutarlılık ve uygunluğunun analizidir. Okulumuz Stratejik Planının onaylanarak yürürlüğe girmesiyle birlikte, uygulamasının izleme ve değerlendirmesi de başlayacaktır. Planda yer alan stratejik amaç ve onların altında bulunan stratejik hedeflere ulaşılabilmek için yürütülecek çalışmaların izlenmesi ve değerlendirilmesini zamanında ve etkin bir şekilde yapabilmek amacıyla Okulumuzda Stratejik Plan İzleme ve Değerlendirme Ekibi kurulacaktır. İzleme ve değerlendirme, planda belirtilen performans göstergeleri dikkate alınarak yapılacaktır. Stratejik amaçların ve hedeflerin gerçekleştirilmesinden sorumlu kişiler 6 aylık veya yıllık dönemler itibariyle yürüttükleri faaliyet ve projelerle ilgili raporları bir nüsha olarak hazırlayıp İzleme ve Değerlendirme Ekibine verecektir. Okulumuzun İzleme ve Değerlendirme Ekibi ( OGYE) Stratejik amaçların ve hedeflerin gerçekleştirilmesi ilgili raporları yıllık dönemler itibariyle raporları iki nüsha olarak hazırlayıp bir nüshası Okul İzleme ve Değerlendirme Ekibine bir nüshasını da İlçe Milli Eğitim Müdürlüğü Strateji Geliştirme bölümüne gönderecektir.

İzleme ve Değerlendirme Ekibi, iyileştirme ekiplerden gelen yıllık performans değerlendirmelerini inceleyerek, performans göstergelerinin ölçümü ve değerlendirilmesini, ait olduğu yıl içinde yapılan faaliyetlerin o yılki bütçeyle uyumu ve elde edilen sonuçların Stratejik Planda önceden belirlenen amaç ve hedeflere ne derece örtüştüğünü rapor halinde okul müdürünün bilgisine sunacaktır. İlçe Milli Eğitim Müdürlüğünden gelen kararlar doğrultusunda ilgili birim ve kişilere geri bildirim yapılacaktır.

Böylece, Plan'ın uygulanma sürecinde bir akşama olup olmadığı saptanacak, varsa bunların düzeltilmesine yönelik tedbirlerin alınması ile performans hedeflerine ulaşma konusunda doğru bir yaklaşım izlenmiş olacaktır.

#### b) Raporlama

Yapılan çalışmaların sonucuna göre Stratejik Plan gözden geçirilecektir. Plan dönemi içerisinde ve her yılsonunda yürütülmekte olan faaliyetlerin önceden belirlenen performans göstergelerine göre gerçekleşme ya da gerçekleşmeme durumuna göre rapor hazırlanacaktır.

**OKUL BÜNYESİNDE KURULAN EKİP / KURUL VE KOMİSYONLAR**

KURULAN EKİP KURUL KOMİSYON ADI	TOPLANMA PERİYODU
Stratejik Planlama Ekibi	15 günde bir
Stratejik Planlama Kurulu	Gerekli görüldüğünde
Rehberlik Hizmetleri Yürütme Komisyonu	Gerekli görüldüğünde
Sosyal Etkinlikler Kurulu	Ayda bir
Okul Sütü Komisyonu	Gerekli görüldüğünde
Satın Alma Komisyonu	Gerekli görüldüğünde
Muayene ve Kabul Komisyonu	Gerekli görüldüğünde
Öğrenci Davranışları Değerlendirme Kurulu	Gerekli görüldüğünde
Uyuşturucu Kullanımı ve Bağımlılık ile Mücadele Komisyonu	Ayda bir
Okul Aile Birliği	Gerekli görüldüğünde
Sivil Savunma Komisyonu	Yılda iki kez
Öğrenci Meclisi Kurulu	Gerekli görüldüğünde
Öğretmenler Kurulu	Gerekli görüldüğünde